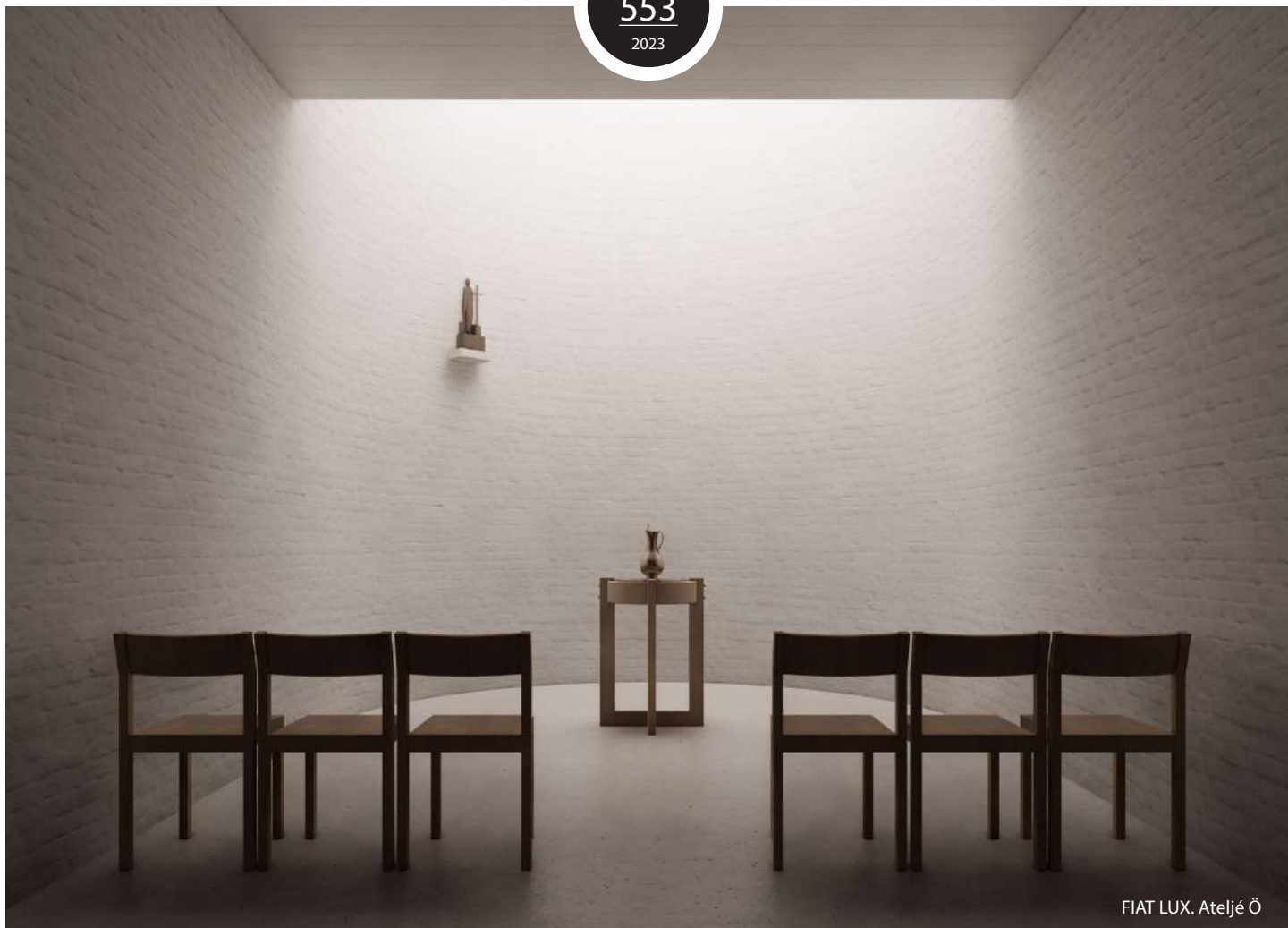


NORSKE ARKITEKTKONKURRANSER

Utgitt av Norske arkitekters landsforbund på oppdrag av Den Norske kirke - Kirkelig fellestråd i Trondheim

NR.
553
2023



FIAT LUX. Ateljé Ö

Åpen plan og designkonkurranse i to trinn

NYE CHARLOTTENLUND KIRKE



Norske arkitekters
landsforbund

KORT OM KONKURRANSEOPPGAVEN

Kirkelig fellesråd i Trondheim besluttet i 2017 å bygge ny kirke på Charlottenlund. Ranheim og Charlottenlund menighet har en tydelig visjon om å skape en levende folkekirke og å bidra til en bærekraftig utvikling i bydelen. Visjonen innebærer at den nye kirken løfter frem bærekraftig vekst på tre nivåer som påvirker hverandre gjensidig: sosiale forhold, økonomi og klima- og miljø.

Enhver kirke er et speil av den tid den blir til i, av byggets utforming kan vi se hva som har vært viktig for dem som reiste den. Kirkebygget må være et rom som åpner opp og tar imot oss, og være et sted som bidrar til glede og fellesskap. Vår tids sterke vektlegging av bærekraft må være med inn i arbeidet med denne kirka. Charlottenlund kirke skal være en funksjonell og estetisk vakker kirke med en fremtidsrettet grønn profil: Den grønne katedralen på Charlottenlund. Konkurransen er delt i to trinn. Anonymitetsprinsippet ivaretas i begge trinn av konkurranseprosessen. Evaluering vil foregå av en utvalgt jury som er den samme i trinn 1 og trinn 2.

Trinn 1: I konkurransens trinn 1, var oppdragsgiver ute etter gode, robuste ideer med utviklingspotensial for et moderne og inkluderende kirkebygg. Helhetlig tenkning for miljø skulle være en integrert del av besvarelsen. Innlevert materiale skulle primært vise konseptuelle arkitektoniske grep for utformingen av det liturgiske rommet, kirken i sin helhet, samt forholdet mellom kirken og hagen. Tanker om soneinndeling og planløsning skulle vises overordnet. Den arkitektoniske ideen skulle presenteres på maks fem stk. A3-plansjer med todimensjonale tegninger.

Trinn 2: Etter konkurransens trinn 1, valgte juryen ut fem utkast som gikk videre til konkurransens trinn 2, som var en begrenset prosjektkonkurranse. Deltakerne fikk 300 000 kr i honorar per team for et fullutviklet konkurranseprosjekt i trinn 2.



Norske arkitekters
landsforbund



DEN NORSKE KIRKE
Kirkelig fellesråd i Trondheim

Utgitt av Norske arkitekters
landsforbund på oppdrag av
Den norske kirke - Kirkelig
fellesråd i Trondheim

RANGERING

KONKURRANSENS VINNER:

“Fiat Lux”
Ateljé Ö

ØVRIGE FINALEUTKAST

“Lyspunktet”
Fjord Arkitekter AS
Nuno Melo Sousa arquitecto

“Kirken er mennesket -
kirken er folket”
Arrhov Frick Arkitektkontor

“Grønt til grønt”
Hølmebakk Øymo

“Soli Deo Gloria”
Einar Dahle Arkitekter
HBA Arkitekter

Øvrige finaleutkast er ikke rangert



HEDRENDE OMTALE TRINN 1

Juryens ønsker å gi hedrende omtale til følgende prosjekter fra trinn 1.

“Indre lys”
Westblom Krasse Arkitektkontor

“Seg imellom”
Fax Arkitekter AS

“Optakt”
FoZ Arkitekter

“Kirkebakken”
Lasovsky Johansson Architects

“Nærmere Gud, nærmere mennesker”
Merom Architects AB

“Ljosleik”
L J B AS

Motto: “Kunsten å være kirke”
HBA Arkitekter
Einar Dahle Arkitekter

Motto: “Taktro”
Louis Gervais Arkitekt MNAL
Kim Pløhn Arkitekt AS

Motto: “Vinger”
JKMM Architects

Motto: “jordnær”
Resell & Nicca

Motto: “Tegl & Tre”
Eklund Terbeek architects

Motto: “Passasje”
Förstberg Ling

Motto: “Lyset i Mørket”
Thi Dencker Arkitekter

Motto: “Et hus av refleksjon,
transparens og absorpsjon”
Jespersen Nødtvedt

GJENNOMFØRING AV KONKURRANSEN

Åpen arkitektkonkurranse i to trinn
Konkurransen ble kunngjort og gjennomført som en åpen plan- og designkonkurranse i to trinn. Ranheim og Charlottenlund menighet og Trondheim kirkelig fellesråd var konkurransens oppdragsgiver. Kunngjøring overfor det norske og europeiske marked ble foretatt gjennom Doffin-systemet 30.03.2023, og TED og Norske arkitekters landsforbunds (NAL) hjemmeside.

Frist for spørsmål til konkurranseprogrammet var satt til 19.05.2023. Innleveringsfristen for trinn 1 var satt til 01.06.2023 kl. 12.00. 177 godkjente konkurranseutkast ble levert inn i trinn 1. Utkastene ble levert via Mercell til konkurransefunksjonær som var NAL.

Mottak av konkurranseforslag og anonymitet.
NAL organiserte sine roller i konkurransen på følgende måte for å sikre anonymiteten i hele konkurranseprosessen:

Trinn 1

- NAL sin konkurransefunksjonær i konkurranseperioden (spørsmål og svar): Gisle Nataas
- NAL sin konkurransefunksjonær vedr innlevering, mottak og anonymisering av konkurranseutkastene: Marit Rygh

Trinn 2

- Kirkelig fellesråd i Trondheim sin konkurransefunksjonær i konkurranseperioden (spørsmål og svar): Frode Blomlie
- Kirkelig fellesråd i Trondheim sin konkurransefunksjonær vedr innlevering, mottak og anonymisering av konkurranseutkastene: Frode Blomlie

- NAL sin jurysekretær i juryeringsperioden: Gisle Nataas

Av 177 utkast, ble 177 utkast godkjent av juryen for videre juryering. Konkurransenutkastene ble vurdert av en kompetent og bredt sammensatt fagjury og anonymitetsprinsippet har konsekvent blitt ivaretatt. Jurymøtene ble gjennomført fysisk og digitalt. Juryen gjennomførte befaringsbesøk i forbindelse med juryeringen. Juryen gjennomførte 10 jurymøter: 15.06, 16.06, 19.06, 21.06, 22.06, 17.10, 24.10, 03.11, 16.11 og 22.11.2023.

Juryens mandat trinn 1: Juryen har mandat til å avgjøre trinn 1 ved å kåre fem vinnere som går videre til trinn 2, samt gi eventuelt «hedrende omtale» til andre prosjekter som ikke gis et pengebeløp.

Juryens mandat trinn 2: Juryen har mandat til å avgjøre konkurransen og kåre en vinner.

Ved åpning av navnekonvoluttene viste det seg at vinnerutkastet og finaleutkastene var levert inn av arkitekter med adresser i Sverige, Norge og Portugal. Vinneren av konkurransen, finalistene og utkastene som ble tildelt hedrende omtale ble offentliggjort under et arrangement i Trondheim 01.12.2023.

VURDERINGSKRITERIER

Trinn 1

Vurderingskriterier for trinn 1 er overordnede:

- **Arkitektonisk konsept**
Komposisjon av volum, lysinlipp, det sakrale rom og kirkens kontakt med omgivelsene
- **Miljøkonsept for «den grønne katedral»**
- **Forhold til omgivelser og stedstilpasning**
disponering av løsning på konkurranseområdet og forhold til eksisterende bebyggelse og planlagte nybygg.
- **Konsept for uterom**
Kvaliteter i kirkens uteareal som møte- og oppholdssted – sol, vind, skygge, tilgjengelighet

Trinn 2

Vurderingskriterier for trinn 2 vil være følgende:

- **Forhold til omgivelser og stedstilpasning**
 - Byggets tilpasning til stedet
 - hensyn til forbindelser mellom bygg, uteområde og eksisterende/planlagt bebyggelse.
 - tilgjengelighet
- **Uterom, byrom og plassdannelse**
 - Kvalitet i uterom som møtested og aktivitetssted (sol, vind, skygge)
 - Tilgjengelighet
 - Kvalitet i vegetasjon
 - Håndtering av vann- blågrønn løsning
- **Arkitektonisk konsept**
 - Arkitektonisk uttrykk, volumoppbygging, materialkonsept, lysinlipp og særegenhet i det sakrale rom
 - Kirkens kontakt til eget uteområde og til området som helhet
 - Arealdisponering, publikumsflyt, logistikk og fleksible sambruksmuligheter
 - Overordnet grep og gode funksjonelle og fleksible løsninger
- **Miljøkonsept**
 - Reduserte klimautslipp- areal- og materialeffektive løsninger
 - Energieffektive løsninger
 - Lokalklima og naturmangfold
 - Sirkularitet og ombruk
 - Sosial bærekraft

JURY

JURY

Juryen er satt sammen for å sikre riktigst mulig vurdering av de innleverte forslagene. Den består både av eksterne og interne medlemmer med bred faglig kompetanse. Juryen som skal bedømme utkastene i den begrensede plan- og designkonkurransen vil bestå av de samme medlemmene i trinn 1 og trinn 2.

Skule Bjørnstad

Sokneprest og juryens leder
Ranheim og Charlottenlund menighet

Ane Strømman

Menighetsrådsleder
Ranheim og Charlottenlund menighet

Nils Jørgen Brå

Prosjektleder
Kirkelig fellesråd i Trondheim

Arne-Ingolf Norwich

Avdelingsleder Bygg og Eiendom (BE)
Kirkelig fellesråd i Trondheim

Martin Reichenbach

Arkitekt MNAL
Den norske kirke v/ kirkebyggrådgiver

Jan Olav Jensen

Arkitekt MNAL
Oppnevnt arkitekt MNAL fra Norske arkitekters landsforbund (NAL)

Nina Marie Andersen

Landskapsarkitekt MNLA
Oppnevnt landskapsarkitekt MNLA fra Norske landskapsarkitekters forening (NLA)

Gisle Nataas

Arkitekt MNAL, juryens sekretær,
Norske arkitekters landsforbund (NAL)



JURYENS VURDERING

Juryen er overveldet over den store responsen, med 177 ulike forslag til nye Charlottenlund kirke i konkurransens trinn 1. Det store antall ideer og den rike variasjonen i konsepter og løsninger belyser også en stor og viktig oppgave: Hva slags kirke, arkitektur, materialitet og fysiske omgivelser ønsker man å ha rundt menighetslivet?

I bedømmelsen har det vært viktig for juryen at den fremtidige kirken fremstår verdig. Den skal også gi en god ramme for kirkens handlinger og for menneskene som skal bruke den. Menighetens ønske, som beskrevet i konkurranseprogrammet, er at kirke og kirkehage skal være et sosialt, inviterende og utviklende sted for nærområdet og andre. Dette har vært viktig for juryen. Likeledes at det er et bærekraftig og grønt prosjekt i materialvalg, bygging, drift, energiløsninger og bruk. Juryen har fått interessante innspill både gjennom trinn 1 og trinn 2, men erfarer at flere utkast må bearbejdes litt med tanke på logistikk, drift og åpenhet, og også med tanke på innarbejdede skikker, både i dagliglivet og i kirkelig tjeneste, om de skulle vært realisert.

Arkitektur og teologi

Å tegne en kirke er en krevende oppgave. Arkitekten er nødt til å ta stilling til en lang og rik arkitekturtradisjon, og samtidig finne løsninger for en menighet fra vår tid. Hva utgjør et hellig rom i dag? Hva oppleves som sakralt? Hvilke elementer og arkitektoniske virkemidler løfter kirkerommet ut av det hverdagslige? Den store responsen på konkurransen viser at arkitekter ser kirkearkitektur som en interessant og positivt utfordrende oppgave.

Juryen ser at de arkitektoniske svarene har stor variasjon, men vil trekke frem noen tendenser. Det er et spenn fra prosjekter som prioriterer hverdagen i kirken til de som legger mest vekt på høytiden. Kirken som felleskapets hus kan forstås både som et nokså profant møtested med lav terskel, og et høytidelig seremonibygge. Konkurranseutkastene viser mange variasjoner mellom disse ytterpunktene. Juryen opplever at enkelte tradisjonelle kjennetegn for bygningstypologien kirke går igjen hos mange, som en tydelig, rett akse fra inngangen til alteret i kombinasjon med langkirkeplanen med stol- eller benkerader oppstilt etter hverandre. Steder for de liturgiske handlingene, alter, døpefont og lesepult, «ordets sted», samles i de fleste forslagene foran i kirkerommet på en slags scene. Det kan virke som erfaringer fra kirken som ramme for store livsriter og som kulturarena, er viktige referanser for mange, fremfor teologiske eller liturgiske refleksjoner.

Det er påfallende at flere konkurranseutkast går nokså langt i å utforske og fortolke elementer fra tradisjonell kirkearkitektur. Blant annet trekkes klostertypologien frem som en inspirasjonskilde og selve kirkerommet løftes med monumentale virkemidler. Det etableres et hierarki av rom, der kirkerommet står klart og øverst. Konkurransens vinnerprosjekt er det fremste eksemplet

for denne holdningen. En utfordring for mange av disse prosjektene, som juryen mener vinnerprosjektet løser best, er å balansere romlig fleksibilitet i menighetsdelen med avklarte og tydelige formgrep for kirkerommet.

Løsninger

Etter gjennomgang av samtlige konkurranseutkast, satt juryen igjen med flere erfaringer. De innleverte løsningene hadde et stort spenn og var ulike, både i uttrykk, organisering og kvalitet. Flere konkurranseutkast, muligens den største gruppen av innleverte forslag, var av typen «kompakt og sonedelte kirker», organisert med ulike funksjonssoner ved siden av hverandre: kirkesal, torg og menighetssal. En annen typologi som gikk igjen, var «omkranset kirkerom» – hvor kirkerommet var plassert i midten med de øvrige funksjonene/rommene beskyttende rundt. De omkransede kirkerommene hadde både rettvinklede og organiske innpakninger. En annen typologi juryen så i flere utkast, var «kirke under et stort samlende arkitektonisk tak», hvor kirkebygget var satt sammen av ulike volumer/rom plassert under ett stort tak. Kirkebygg innpasset i landskapet var også representert med ulike typologier. Kirken tenkt som et landskap, en fortsettelse eller del av det omkringliggende landskapet, er eksempler på grep. Juryen ser også at arkitekturreferansene i arkitektkonkurranser er under stadig utvikling. En av trendene juryen observerte, var arkitektur som pekte mot en historisk eller tilbakeskuende kirkearkitektur.

Prosjektene utenfor reguleringsgrensen

Enkelte prosjekter i konkurransen valgte å tydelig utfordre reguleringsplanen, for eksempel ved å legge bygningsvolumene nord på tomten på tvers av de regulerte grensene for kirkebygg og kirkehage. Med dette grepet legges det til rette for en solfylt hage på tomtens sørlige del. Juryen anerkjenner at dette kunne vært et fornuftig alternativ til reguleringsplanens arealdisponering, og velger å gi hedrende omtale til et utvalgt prosjekt. Reguleringsplanen er nylig vedtatt, utarbeidet i samarbeid mellom Trondheim kommune og kirken, og er oppgitt som et av premissene for konkurransen. Juryen mener derfor at det ikke vil være riktig å velge prosjekter som utfordrer reguleringsplanen fundamentalt til konkurransens fase 2.

Kirkehagen

Et hyppig benyttet hovedgrep som langt på vei er gitt av reguleringen, er organisering av kirkehage mot øst og en gjennomgående passasje nord-sør mellom hagen og kirkebygget. De ulike forslagenes utforming av kirkeplass og hage varierer derimot når det gjelder materialbruk og komposisjon. Vi ser både konstruksjoner, hekker og annen vegetasjon som romdannende elementer, utført med både organisk og rettlinjert formspråk. Noen prosjekter tar aktivt stilling til terrenget i formgrepet, og kun et fåtall konsepter foreslår at deler av kirken og kirkeplassen relateres til Brundalen, for å underbygge denne som et gateløp. I hovedsak illustreres nordsiden som en grønn

skråning med trappeforbindelse. Også mot Yrkesskoleveien behandles uteområdene ganske uforpliktende, med utbredt bruk av spredte trær i gress som en grønn innramming av kirken.

Juryen ser et stort spenn av innlevelse i utarbeidelsen av kirkehagen, fra bearbejdede illustrasjonsplaner til en ignorering av uteområdet. Juryen er overrasket over at relativt få leverte et utviklet konsept for denne delen av oppgaven, særlig med tanke på ambisjonene som konkurranseprogrammet legger opp for hagen.

Takhager

Menigheten ønsker å bygge opp en attraktiv og god hage for mangfoldig bruk. Flere kirkebygg hadde store, grønne hager og plassdannelse på taket. Da et av kravene i konkurransen er å skape en attraktiv kirkehage på bakkeplan, mener juryen det er vanskelig å samtidig foreslå store attraktive takhager som vil konkurrere om både bruk og oppmerksomhet med kirkehagen. Store takhager og «byrom» på taket krever erfaringsmessig en tettere urban setting enn det kirken ligger i, for at det skal bli brukt. Juryen tror derimot på konseptet med mindre takhager for annen type bruk enn kirkehagen. Takhager som beriker opplevelsen for de som bruker kirken mye, enten som en del av menigheten, som ansatt eller som bruker av den planlagte kafeen.

Konkurransen har vist at de beste løsningene er på bakkeplan.

Skrå grense mot nord

Ved gjennomgangen av utkastene ser juryen at mange har hatt vansker med konkurransetomtens skrågrense mot nord. Skrågrensen har skapt konsept-, form- og planmessige utfordringer for mange i utformingen av det store kirkerommet, kirkens hjerte. Flere løsninger oppleves som et kompromiss mellom et klart og strengt konsept og en skrålinje som er blitt tilpasset i konseptet uten hell. Verdigheten i kirkerommet blir i flere av disse utkastene forstyrret og svakere.

Innganger til kirken

En del forslagsstillere har foreslått flere likeverdige innganger til kirken, som inngang på kirkens vestside mot vei og fra kirkens østside fra kirkehagen. Juryen vurderer det som et viktig prinsipp å organisere en inngang og samle folk på ett sted. Dette både med tanke på å organisere en tradisjonell rett akse fra hovedinngang til alteret, men også knyttet opp mot arkitekturens leselighet og daglige praktiske drift. Utkast med to hovedinnganger og utkast som legger opp til en svingete vei inn til kirkens indre fungerer ofte mindre bra sett opp mot opplevelse, leselighet og tradisjon. Juryen mener at en kirke med torg/hage utenfor og tradisjonell rett akse fra hovedinngang til alteret, i mange av de foreslåtte utkastene er et bra konsept som skaper synergi mellom kirke, torg og hage.

Gjenbruk og ombruk

Gjenbruk av materialer fra eksisterende kirke har vært et gjennomgående tema for flere utkast, både som

miljøtiltak og som en måte å ta med seg litt av historien når menigheten forlater gamle Charlottenlund kirke. Noen lykkes med konseptet mens andre har urealistiske og mindre gode løsninger til ombruk. Den eksisterende kirkens materialer, i hovedsak tegl, er foreslått brukt som vegger og gulv i ny kirke, både utvendig og innvendig. Gjenbruk av materialer kommer i tillegg til menighetens opprinnelige ønske om å ta med seg deler av inventaret, kunstverk og kirkeklokkene.

Historiene som arkitektonisk og opplevelsesmessig fortelles med gjenbruk, er i mange tilfeller både poetiske og viktige med tanke på menighetens store flytteprosess og høye bærekraftambisjoner. For mange av kirkens nåværende og fremtidige brukere kan denne poetiske gjenbruken være viktig i reisen fra eksisterende til ny kirke. I utkastene hvor gjenbruk har lyktes, er dette en vakker fortelling om kontinuitet, om fortiden som møter fremtiden.

Juryen er klar over at det vil være krevende i praksis å koordinere rive-, flytte- og byggeprosessen slik at ombruksmaterialene fra gamle kirken faktisk blir tilgjengelige når de trengs på byggeplassen til den nye kirken. Foreløpig er det planlagt at gamle Charlottenlund kirke skal være i bruk helt frem til den nye kirken står klar til innflytting. Juryen håper at byggherren, som et resultat av denne konkurransen, ser styrken og symbolverdien i ombruksfortellingene og forsøker å legge til rette for at disse i størst mulig grad kan realiseres.

Finalister

I søken etter fremtidens kirke på Charlottenlund har juryen sett etter gode og robuste konsepter med høy kunstnerisk kvalitet. Juryen har sett etter et konsept med potensial for utvikling til å bli den beste kirken for menigheten på Charlottenlund.

I trinn 1 bestemte juryen seg for hvilke fem utkast de ønsket å ta videre til trinn 2 for videre utvikling. De fem utkastene som ble valgt videre er konsepter som belyser oppgaven om å bygge et nytt kirkebygg på tomten på ulike måter. Alle hadde et spennende potensial og representerer løsninger og konsepter som skapte nysgjerrighet. Alle de fem var interessante konsepter og løsninger, og belyser hverandre med noe ulik tilnærming, vinkling og konkret løsning. Ytterpunktene i de fem utkastene var det «innadventde» klosteraktige prosjekt Lyspunktet og i den andre enden utkastet Kirken er menneske som et åpent glasshus. Alle de fem utkastene fikk en individuell tilbakemelding fra juryen om hva juryen så for seg var viktig å se mer på/utvikle videre i trinn 2, men overordnet ba juryen alle de fem finalistene spesielt vurdere følgende:

- Universell tilgjengelighet
- Forholdet mellom innerom og uterom
- Forholdet mellom kirken og omgivelsene rundt
- Tilrettelegge for fremkommelighet for bårebil i nærheten av inngang
- Plassering og størrelse av teknisk rom

Trinn 2

Juryen var fornøyd med et høyt konsept- og arkitektonisk nivå på de fem utkastene til trinn 2, men mener at utkastene er blitt utviklet videre i varierende grad. Noen prosjekter er blitt videreutviklet lite, noen er, etter juryens mening, blitt svakere, mens andre er blitt klarere og bedre. Oppsummert finner juryen en rekke gode og utviklingsdyktige konsepter blant finalistene.

Konkurransereformen

Den valgte konkurransereformen med lavt krav til innlevert materiale i trinn 1, og honorar og videreutvikling i trinn 2, oppleves som en god løsning for å finne gode konsepter for ny kirke med begrenset bruk av ressurser. Ulikt andre konkurranser har det i denne ikke vært lov å levere tredimensjonale- og fotorealistiske illustrasjoner. Dette for både å gi mindre arbeidsmengde og ressurser for de som deltar i konkurransen, men også for at juryen kan avlese

og evaluere ideene og konseptene uten å bli presentert bilder som om kirken var ferdig bygget. Trinn 1 har handlet om å finne de gode og interessante ideene og konseptene. Det reduserte kravet til innlevering har etter juryens oppfatning gitt en ro over juryeringen.

Juryen ser at de omfattende og spesifikke funksjonskravene i programmet til dels kan ha virket arkitektonisk selvmotsigende. En erfaring fra denne konkurransen er at den store mengden tilsynelatende likestilte ønsker, ikke nødvendigvis resulterer i høyere arkitektonisk kvalitet, kanskje tvert imot. Etter juryens oppfatning er en rekke prosjekter preget av pragmatisk skoleflinkhet. Dette bør etter juryens oppfatning få konsekvenser for hvordan tilsvarende konkurranseprogram formuleres i fremtiden. Likevel vil juryen i hovedsak si seg fornøyd med det todelte formatet på konkurransen.

JURYENS AVGJØRELSE OG ANBEFALING

Vinneren av konkurransen om nye Charlottenlund kirke er Fiat Lux

En enstemmig jury mener Fiat Lux er konkurransens beste forslag og det som også er mest utviklingsdyktig.


Juryens anbefaling for det videre arbeidet med vinnerforslaget

- At kirketorget kan få et større søylefritt areal og om dette eventuelt også kan fungere sammen med kirkerommet ved behov.
- Å videreutvikle noen av de rike formale temaene som er vist i trinn 1, spesielt der møtet mellom ulike funksjoner gir geometriske særtilfeller.
- Om anlegget kan gjøres mer utadvendt der dette er naturlig, for eksempel ved kafeen.
- Inngangen til kirkerommet med tanke på bisettelser, bryllup og eventuelle andre prosesjoner: Kan den foreslåtte inngangen utformes slik at både prosesjoner og den skjermingen som forslaget har i dag kan realiseres?
- Behovet for praktiske fasiliteter til dåpsfamilien i eller i tilknytning til dåpssakristiet. Løsningen må ikke gå på akkord med rommets arkitektoniske kvaliteter.
- En tilsvarende gjennomgang av funksjonelle krav bør tas for koret i kirken. Hovedalteret skal stå fritt fra bakveggen og være permanent.
- Balansen mellom sidekapellene og hovedskipet spesielt med tanke på dimensjonering av antall sitteplasser.
- Komposisjon av hagens rom og murer bør vurderes for å balansere kontemplativ karakter mot praktisk funksjon, samt det åpne, utadvendte mot det lukkede, innadvendte.

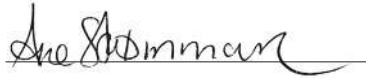
- Juryen ser at tilbakemeldingen som ble gitt forslagstilleren etter fase 1, om å åpne kirkerommet mot øst, muligens har gitt et svar som kan ha svekket inngangsfasadens monumentale karakter noe. I hvilken grad inngangsfasaden skal åpnes mot øst, og hvordan dette kan gjøres, bør vurderes spesielt i det videre arbeidet med kirken.

JURYENS UNDERSKRIFTER

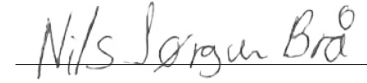
1. Desember 2023



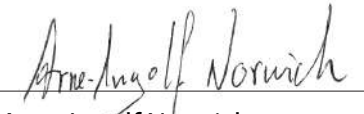
Skule Bjørnstad
Sokneprest og juryens leder
Ranheim og Charlottenlund menighet



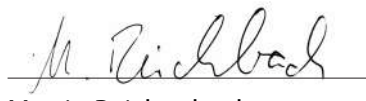
Ane Strømman
Menighetsrådsleder
RanheimogCharlottenlundmenighet



Nils Jørgen Brå
Prosjektleder
Kirkelig fellesråd i Trondheim



Arne Ingolf Norwich
Avdelingsleder Bygg og Eiendom (BE)
Kirkelig fellesråd i Trondheim



Martin Reichenbach
Arkitekt MNAL
Den norske Kirke v/ kirkebyggrådgiver



Jan Olav Jensen
Arkitekt MNAL
Oppnevnt arkitekt MNAL fra Norske
arkitekters landsforbund (NAL)



Nina Marie Andersen
Landskapsarkitekt MNLA
Oppnevnt landskapsarkitekt MNLA fra
Norske landskapsarkitekters forening
(NLA)



Gisle Nataas
Arkitekt MNAL, juryens sekretær,
Norske arkitekters landsforbund (NAL)



FIAT LUX

VINNER

1. Plass og konkurransens vinner

ATELJÉ Ö, Sverige
Mats Wahlström Walter
Joel Winsnes
Sara Partriksson
John Ridderstolpe
Jakob Sahlberg Gruvander
Anna Zander

Fiat Lux er et svært godt gjennomarbeidet prosjekt og fanget juryens interesse umiddelbart allerede i trinn 1 av konkurransen. En rekke selvstendige volumer er bundet sammen på en slik måte at det oppstår en større helhet. Arkitektonisk er det et anlegg som kan minne mer om et kloster enn en klassisk kirke, noe som er et interessant arkitektonisk svar på rombehovene nye kirker skal dekke i dag. I trinn 2 er prosjektet videreført med minimale endringer, og flere av disse ser juryen som klare forbedringer, samtidig som noen avanserte arkitektoniske temaer fra trinn 1 synes å ha gått tapt, særlig der det oppstod geometrier som ikke var underlagt de ortogonale hovedaksene. Kirkens hovedplan er lagt med trinnløs adkomst fra sør via en langstrakt kirkeplass som også skaper gatelignende forbindelse i nord/sør-retning. Mot vest gir plassen adkomst til alle de viktigste funksjonene i kirkebygget, og mot øst til et hageanlegg med rom av forskjellige størrelser. Juryen har tro på at kirken vil passe godt inn i et arkitektonisk sett krevende område, og at løsningen kan bidra til økt bruk av utearealene i området. Bygningen følger området bebyggelsesstruktur med relativt store, frittliggende bygningsvolumer. Arkitektonisk skiller bygningen seg likevel ut og juryen har tro på at den vil markere seg i det store landskapsrommet som en kirke. Trappen, som forbinder kirkeplassen med blant annet skolen i nord, har en markant utforming som gir variasjon langs Christian Bloms vei og et signal om hva som befinner seg opp trappen.



Anlegget har en gjennomgående struktur og et konstruktivt system som bidrar til en rik helhet, samtidig som de viktigste rommene i anlegget har tydelige identitet. Særlig gjelder dette kirkerommets inngangsfasade, som har en vakker monumentalitet og som tydelig oppfattes som inngangen til en kirke. Som helhet har anlegget i stor grad beholdt, og på en del området videreutviklet, den sakrale klosteraktige karakteren fra første fase, med balanserte innadvendte og utadvendte arkitektoniske grep. Kirkerommet er et sterkt og tydelig rom med sidekapeller for spesielle funksjoner. Særlig dåpskapellet er et vakkert formet rom. Forbindelsen mellom kirkerommet og kirketorget/kafeen er noe svakere formet etter juryens syn, og kan muligens bearbejdes ved at kirketorget får et litt større søylefritt areal. I sum har prosjektet tydelige sakrale kvaliteter og et konsept som tåler videre bearbejdelse. Prosjektet etablerer også en type urbanitet med tydelige utadvendte grep.

Bygning og hage er gitt en helhetlig utforming med gjennomgående materialbruk og formspråk. Den velkomponerte hagen består av flere vakre rom med ulike dimensjoner, funksjoner og karakter. Hagemurer med en rekke åpninger sørger for en balanse mellom det åpne, utadvendte og det lukkede, innadvendte. Murene skaper en god avklaring mot omgivelsene som vil fungere i alle faser av nabotomtenes utvikling, samtidig som åpningene gir interessante visuelle forbindelser og innramminger.

Dimensjoner og utforming bør imidlertid studeres nærmere i den videre utviklingen av prosjektet, særlig mot øst.

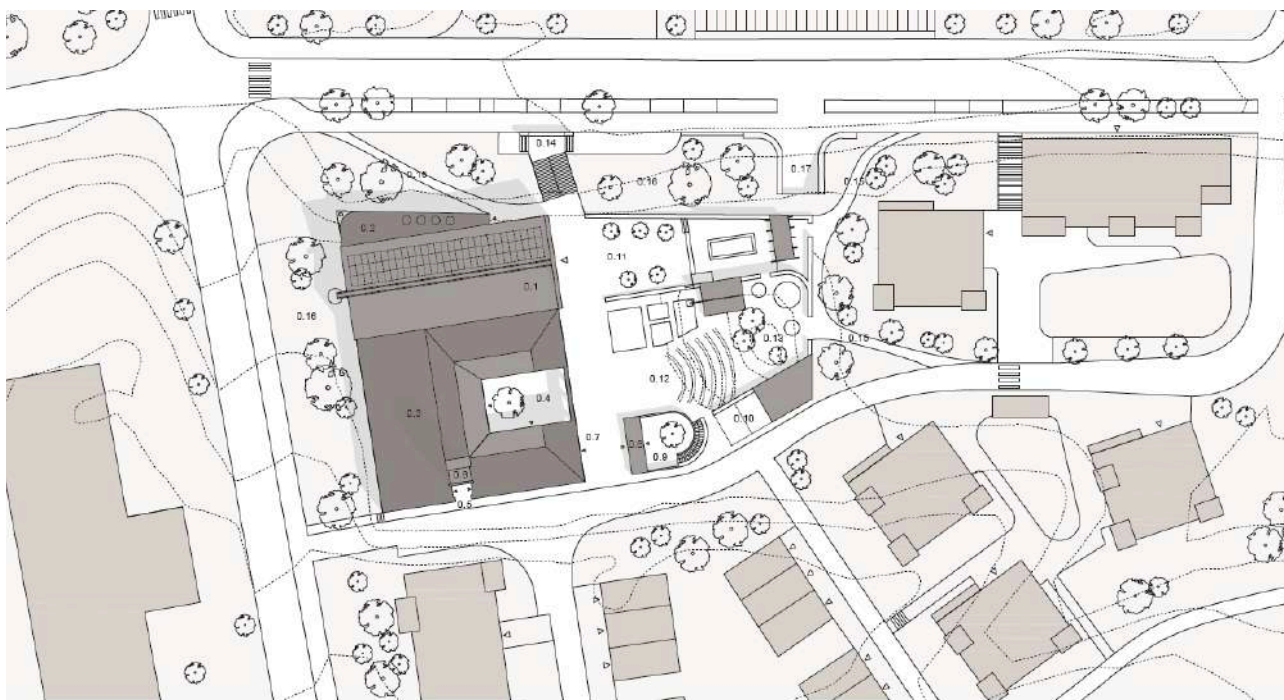
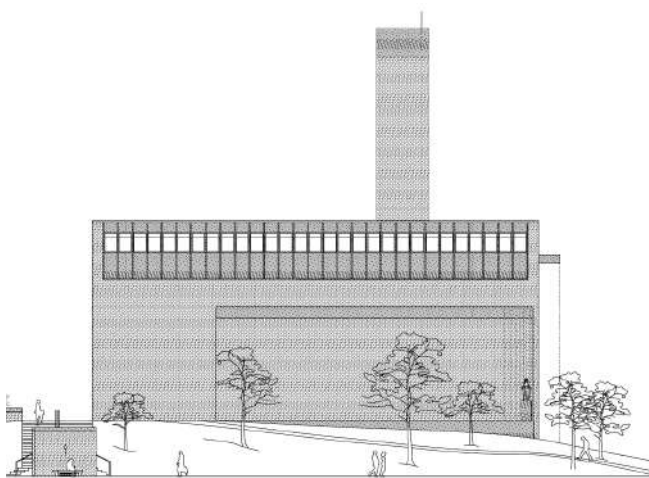
En langstrakt nord-sør-plassdannelse langs kirkens østvegg forbinder prosjektet med omgivelsene, samtidig som den gir tilgang til kirkens viktige funksjoner og uterom. En romlig overlapp mellom passasjen og hageanlegget gir et variert forløp og et inviterende innblikk i hagen og det som foregår der, i tillegg gir det hensiktsmessig arealbruk. Grepene med tydelig avgrensede hagerom og en åpen, gjennomgående plass, gir en urban karakter som juryen tror vil bidra til å befolke kirkens område.

Juryen mener at det nedsenkede uterommet er en elegant løsning som gir mulighet for en verdig atkomst til kirken, også ved bruk av parkeringskjeller. Uterommets særegne estetiske kvaliteter kan være nettopp det som skal til for at de som parkerer i kjelleren velger denne veien (fremfor den komfortable heisen direkte inn i bygningen).

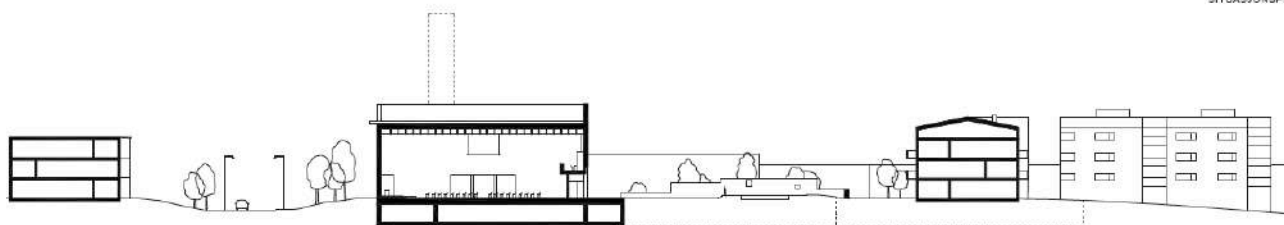
Atriet utenfor kirketorget og kafeen vil være skjermet for vind, men det vil være skyggefullt deler av dagen. Rommene i hagen vil kunne ha gode klimatiske forhold og danne fine rammer for ulike aktiviteter som kan foregå parallelt. Juryen stiller spørsmål om tilrettelegging for seremonier, konserter og andre større samlinger i kirkehagen kan legges til ett rom, for å gi større plass til vegetasjon og slik oppnå en

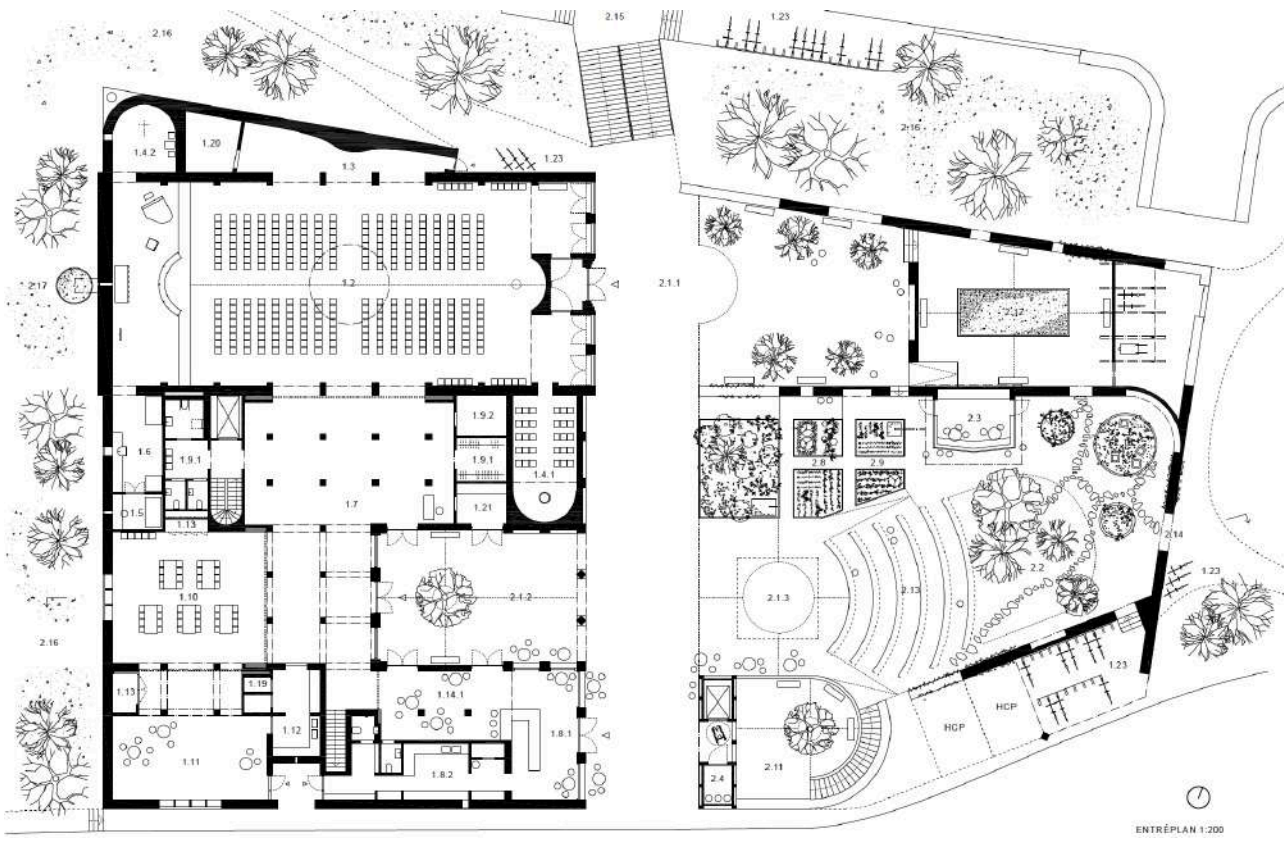
mer frodig hage. Juryen oppfatter konseptet som svært robust for videre utvikling av prosjektet.

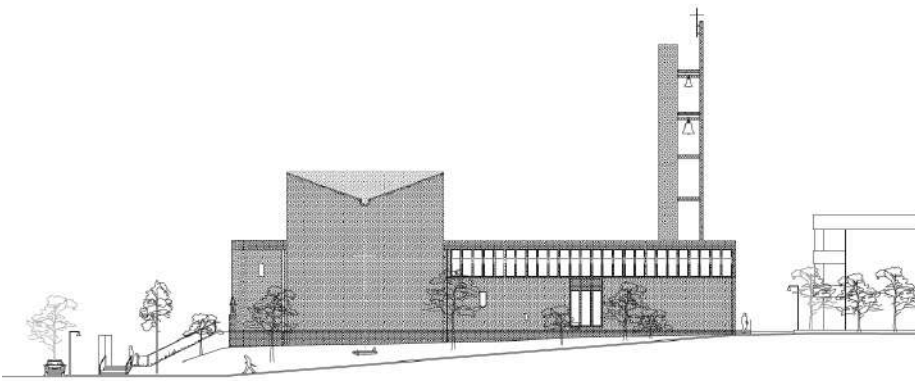
Prosjektets miljøkonsept fremstår som helhetlig og tydelig. Det foreslås å bruke deler fra eksisterende kirkebygg. Forslagstilleren foreslår å kalke forskjellige typer gjenbrukstegl for å oppnå helhetlige veggoverflater. Omfang og type lokal energiproduksjon må revurderes i neste prosjektfase, siden solceller alene antakelig ikke er tilstrekkelig for å oppnå målet om nullutslipp over byggets levetid.



SITUASJONSPÅ



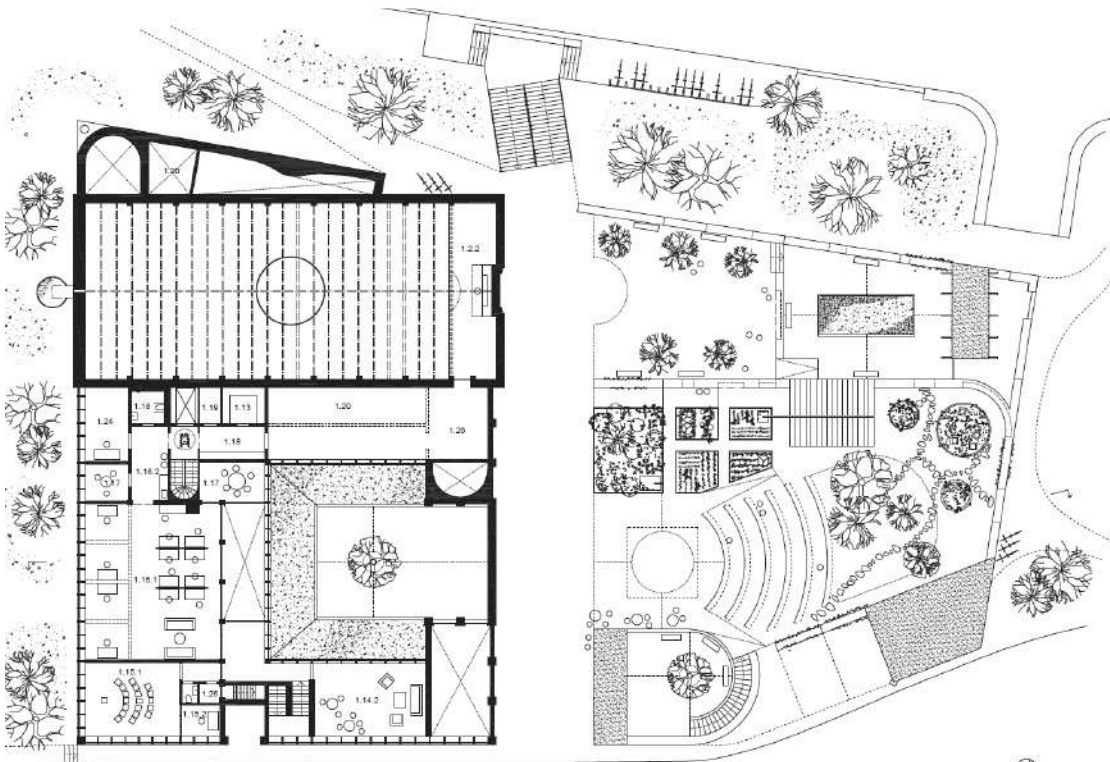




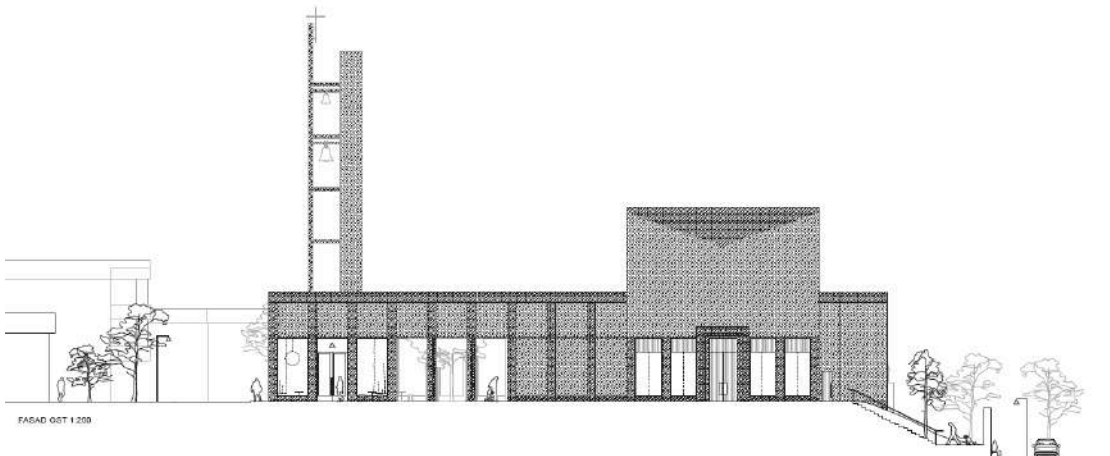
FASAD VEST 1:200



I DET STADSLIGE KLØBETARNET ER KIRKENS GJENBRUKTE KLØKKER SYNLIGE, HENGSENDE I DEN ÅPNE KONSTRUKSJONEN

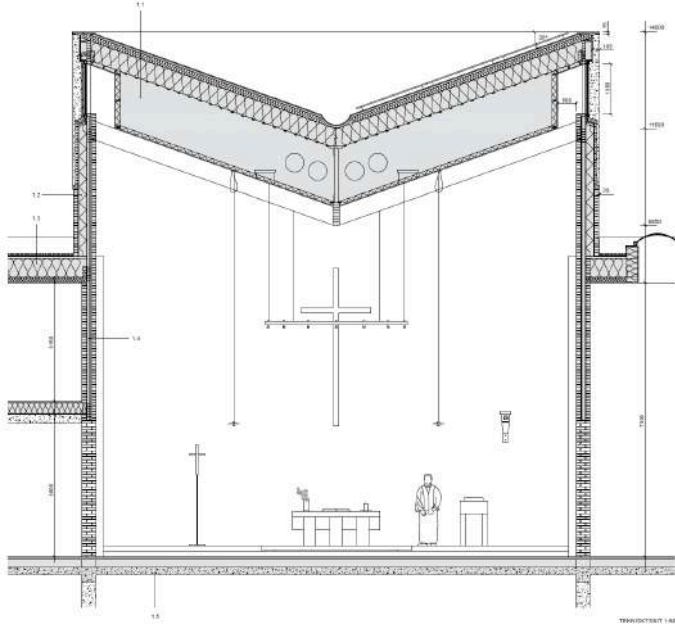


PLAN 2:1:200

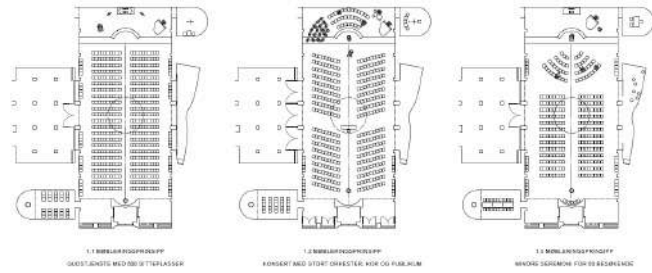


FASAD ØST 1:200





TERMINSTRÅT 1:40







LYSPUNKTET

FINALIST

FINALIST

FJORD ARKITEKTER AS, Norge

Maria Inês Correia

Nora Paulsen

Ask Aune

Finn Magnus Rasmussen

NUNO MELO SOUSA ARQUITECTO, Portugal

Ana Dias

Diogo Veiga

Nuno Melo Sousa

Underrådgivere:

DRONNINGA LANDSKAP, Norge

Marie Momrak Selnesaunet

Cecilia Taylor Elverum

Ragnhild Momrak

ASPLAN VIAK, Norge

Espen Løken

OKDRAW, Portugal

Lyspunktet er et prosjekt med høye arkitektoniske kvaliteter, samtidig som det har store utfordringer i møte med stedet og byggeprogrammet. Prosjektet styres av geometriske prinsipper, mer enn av funksjonskravene. Det spilles på klostertypologien, men det arkitektoniske vokabularet vekker like mye assosiasjoner til både Louis Kahns arkitektur eller til tradisjonell islamsk arkitektur.

Lyspunktet synes å skulle være fristilt fra omgivelsene, innrammet av trær som skal virke som en grønn buffer mot omverden. Vestfasaden er orientert parallelt med Yrkesskolevegen, men ut over dette markerer prosjektet seg som et objekt som skiller seg ut fremfor å tilpasses til stedet, med de fordeler og ulemper det medfører. Prosjektet utfordrer reguleringsgrensen, til tross for en nedskalering etter konkurransens første fase, noe som skaper usikkerhet for gjennomføring av prosjektet.

Prosjektets klostertrekk gir en introvert utforming, og prosjektet viser lite oppmerksomhet på forbindelser mellom inne og ute eller mot de øvrige omgivelsene, og mot nord i særdeleshet. En rettlinjete sti leder mot hovedinngangen, men i møte med omgivelsene oppleves den geometriske rigiditeten som styrer linjen som et påfunn.

Både i plan og volumkomposisjon fremstår prosjektet som en komposisjon av geometriske grunnformer. Arkitekturen



utfolder seg i en velregissert sekvens av rom i og mellom disse grunnformene, bygget overrasker og inviterer til å oppdage dets ulike kvaliteter. Brukernes representanter i juryen opplever at prosjektets ytre er for lukket og avvisende og er i sterk tvil om forbipasserende vil tørre å gå inn for å utforske.

Fagpersonene i juryen anser kirkerommet i Lyspunktet som et av de sterkeste sakrale rommene i konkurransen. Den sirkulære betonghimlingen som er skrevet inn i kirkerommets kvadratiske plan gir assosiasjoner til den hengende kuppelen i Enerhaugen klosterkirke i Oslo, uten at Lyspunktet mister sin egen originalitet av den grunn. Et kjegleformet sidekapell er plassert i et vannspeil og er både synlig og tilgjengelig fra kirkerommet. Det tilfører et vakkert, meditativt element. En del av de påkrevde 500 sitteplassene i kirkerommet er lagt til et galleri. Dette grepet gjør at rommet ikke blir for stort til mindre samlinger, samtidig som det kan romme mange ved de store høytidene. Utover galleriet har ikke kirkerommet mulighet for fleksibel utvidelse eller oppdeling. Arkitektonisk helhet i det sakrale rommet er tydelig prioritert foran fleksibilitet og flerbruk.

Programmets andre funksjoner er fordelt langs en omløpende korridor i anleggets ytre sjikt. Organiseringen kan minne om klostrenes tradisjonelle korsgang. Menighetscenteret med menighetssal, kafé og kirketorg ligger rett ved inngangen, på

vei inn i kirkerommet. Kaféen kan åpnes mot et uteoppholdsareal, uten at dette er sterkt artikulert arkitektonisk. Aktivitetsrom og sakristiene er flyttet lengre innover, administrasjonsdelen ligger i nordfløyens annen etasje. Publikumsflyt og logistikk virker hensiktsmessig løst, men planløsningen tilbyr generelt lite fleksibilitet. Juryen opplever prosjektets stramme geometriske oppbygging som noe rigid. Prosjektet hadde stilt sterkere hvis det hadde vist bedre evne til stedstilpasning. Juryen tror at dette kunne vært mulig uten å miste arkitektonisk kvalitet.

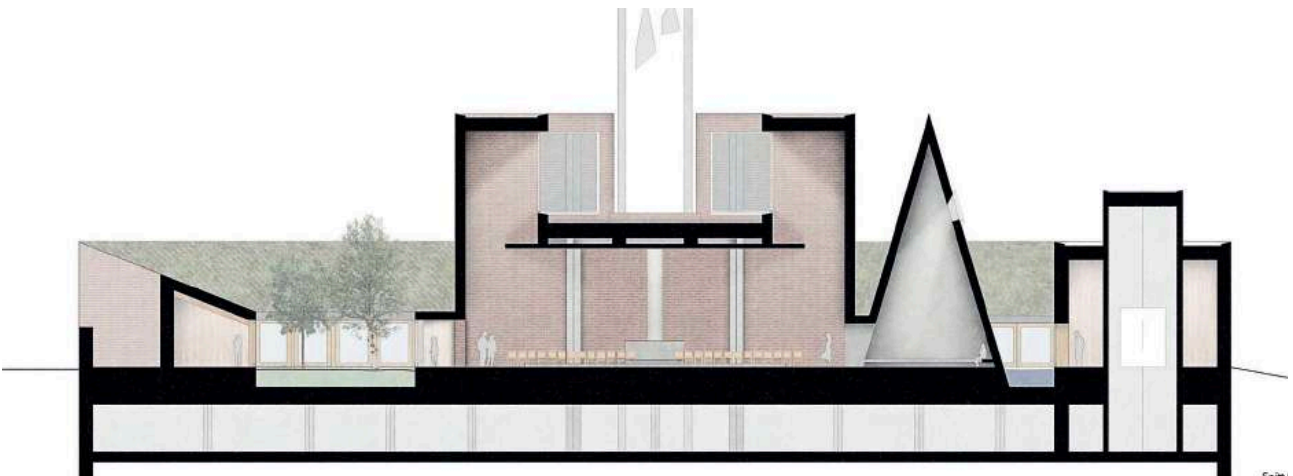
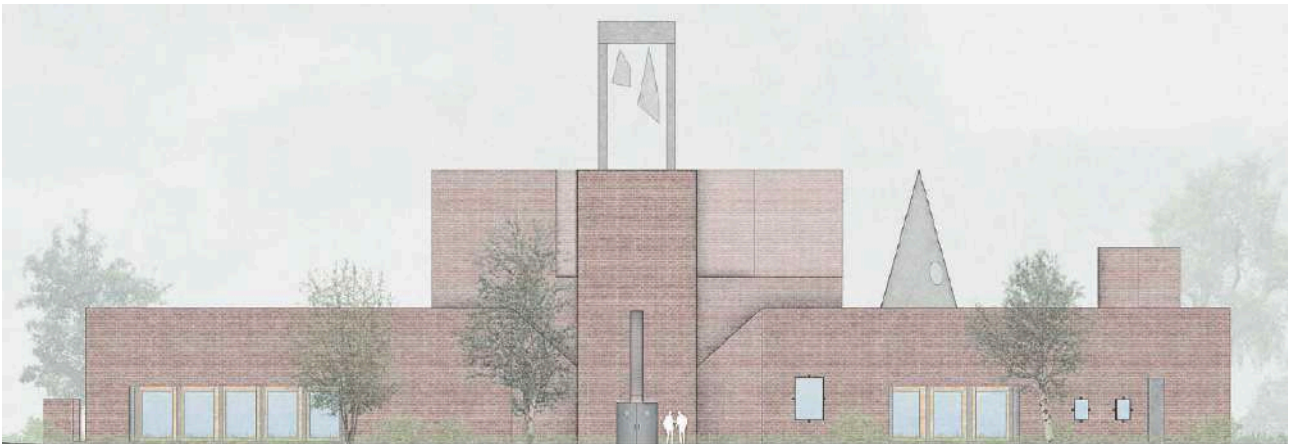
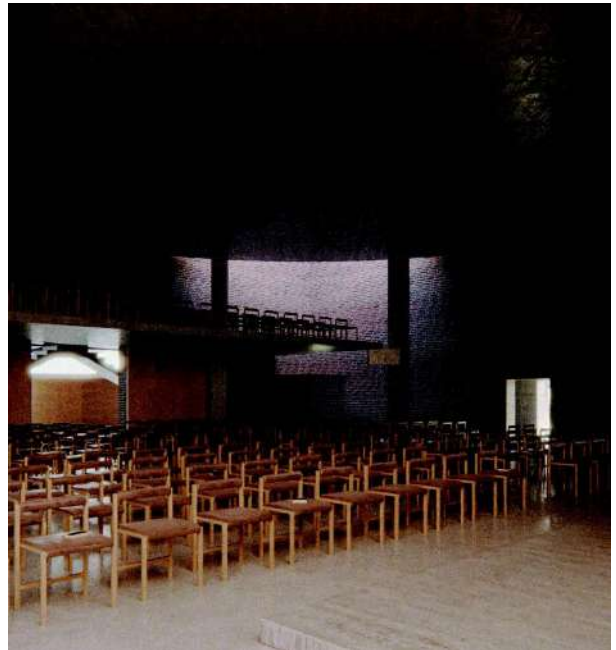
Bygningens tre lukkede atrier har ulik arkitektonisk karakter som er viktige for arkitekturens estetiske kvaliteter og for å sikre lysinnslipp i tiliggende rom. Juryen tror imidlertid at atriene vil spille en underordnet rolle som uteoppholdsareal.

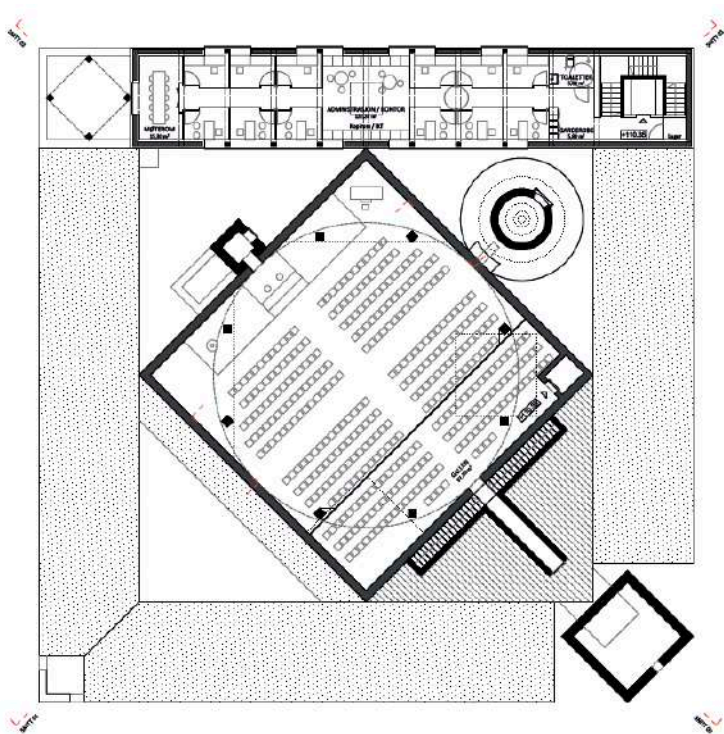
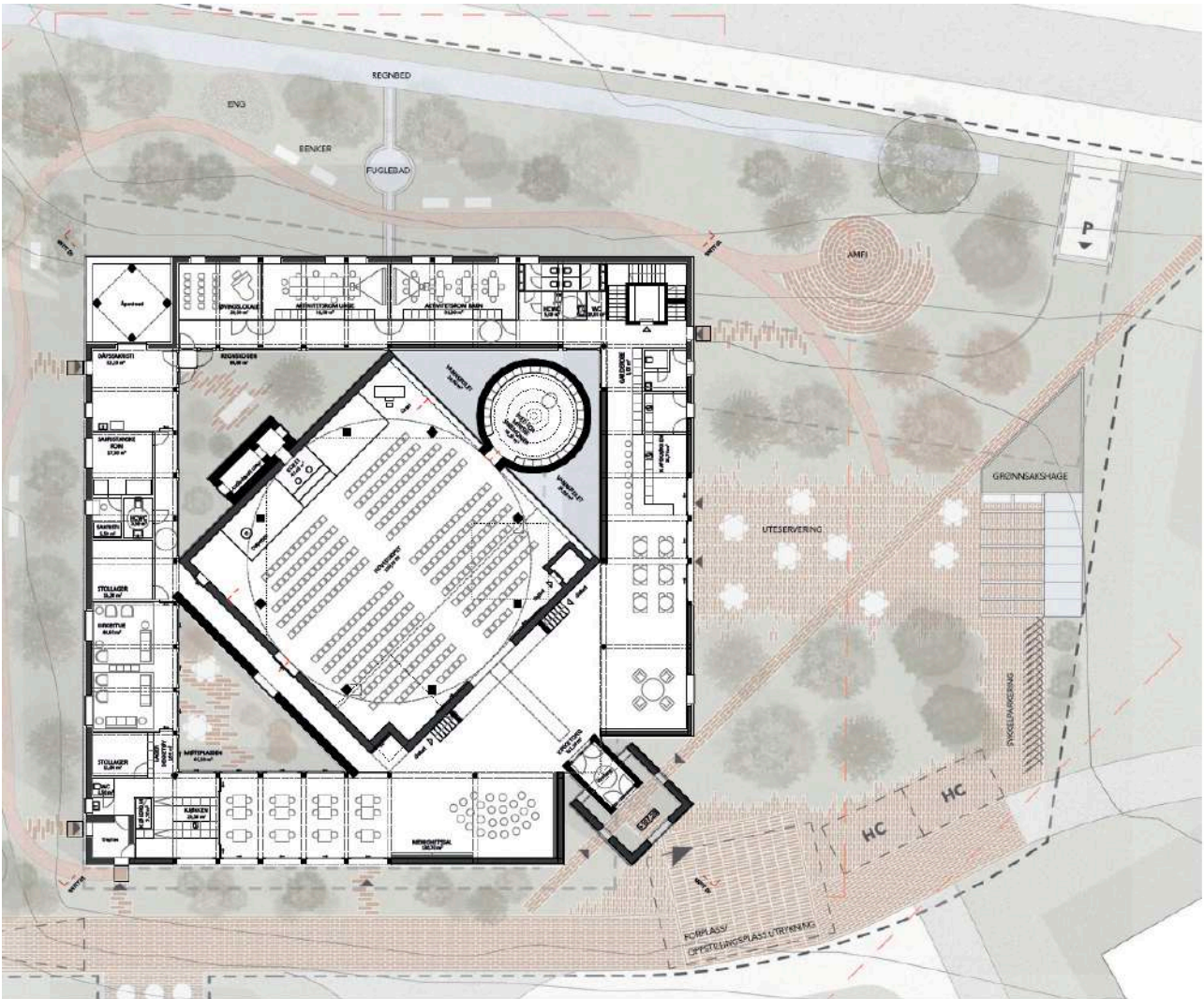
Landskapet omkring bygningen er utformet ut ifra et naturkonsept for å forsterke det lokale økosystemet, noe som fungerer fint som en visuell, grønn innramming av kirken. Manglende avgrensning av uterommene begrenser imidlertid muligheten for at ulike aktiviteter kan skje parallelt, og juryen tror ikke konseptet gir en egnet fysisk ramme for den bruken som kirken ønsker i hagen.

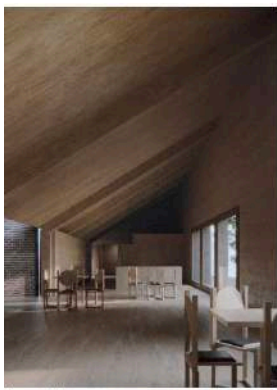
De konkrete elementene i hagen som prosjektet presenterer, fremstår uforløste med tanke på utforming og plassering. For eksempel må besøkende til kaféen gå forbi HC-parkering,

langs sykkelparkering og via utekjøkkenet. Amfiet i nordhellingen vender seg bort fra kirkehagen og kunne med fordel blitt utformet i sammenheng med regnbedet i nord, som ellers er hensiktsmessig lokalisert og et potensielt svært vakkert element langs fortauet. Juryen ser mulighet for å etablere en nyttehage fristilt fra bygningen, med referanse til praksisen ved de gamle klostrene, men dette er ikke formulert som en del av Lyspunktet.

Holdbarhet over tid gjennom valg av robuste, vedlikeholdsvennlige og gjenbrukte materialer fremheves som den bærende tanken bak prosjektets miljøkonsept. Forfatterne viser god forståelse for lokal energiproduksjon og understreker mulighetene i samarbeid om bærekraftig energiforsyning i nabolaget. Ombruk av materialer, hybridventilasjon og grønne tak er ytterligere elementer i konseptet. Løsningene er i liten grad konkretisert eller vist i tegningene. Juryen stiller seg tvilende til lavtsittende solceller, særlig på taket over kirkerommet der solcellene både vil ligge i skyggen og under snøen i lengre perioder.







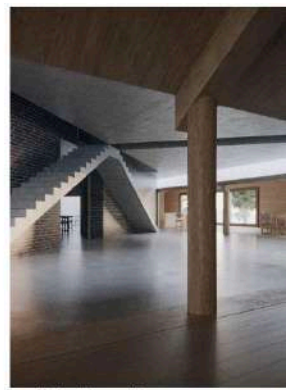
Olavsgate mot laften



Et nordlys i laften mot øst mot det gamle møttestuen



Et gardssteier mot øst mot det gamle møttestuen



Et nordlys i laften mot øst mot det gamle møttestuen







KIRKEN ER MENNESKE–KIRKEN ER FOLKET

FINALIST

FINALIST

ARRHOV FRICK ARKITEKTKONTOR, Sverige

Johan Arrhov

Henrik Frick

Carlos Nieto

Jacob Henell

Josephine Harold

Underrådgivere:

PIR 2, Norge (Landskap og energi/miljø)

Kjellaug Jule

Michael Gruner

Ellen Reitan

DIFK, Norge (Ingeniør)

Florian Kosche

Taro Naka

I trinn 1 fanget dette forslaget juryens interesse for sitt radikale grep: ett stort sammenhengende utadvendt rom med en kjerne, ment å kunne brukes til de fleste funksjoner. I trinn 2 er prosjektet forfinet, men har samtidig også blitt mer komplisert. Forslagstilleren har etter juryens syn ikke maktet å sannsynliggjøre at prosjektet kan skape de nødvendige fysiske betingelser for menighetens liv.

Bygningens enkle, rektangulære form og glassdominerte materialbruk står i kontrast til hagens organiske omgivelser. Med den lette strukturen og intenderte transparente fasaden som gir en sterk visuell sammenheng mellom ute og inne, fremstår bygningen samtidig nærmest som en del av landskapet. Et nett av små stier og trapper sørger for forbindelser i og gjennom hagen, men fraværet av et tydelig hierarki gjør det lite tydelig.

Kirken er menneske – kirken er folket er et fleksibelt hus som rommer alt av aktiviteter, et kirkerom som forkynner at Gud er til stede over alt og i alt. Som kirke er konseptet svært radikalt og det er prosjektets store fortjeneste at arkitekturen inviterer til teologiske diskusjoner og tanker om mulige reformer av hva en kirke er og kan være i et samfunn. De arkitektoniske løftene juryen mente å se i trinn 1 er ikke innfridd i trinn 2. Prosjektet er etter juryens syn svekket konseptuelt, samtidig som det har blitt mer detaljert og gjennomarbeidet. Juryen har fått mindre tro på at det



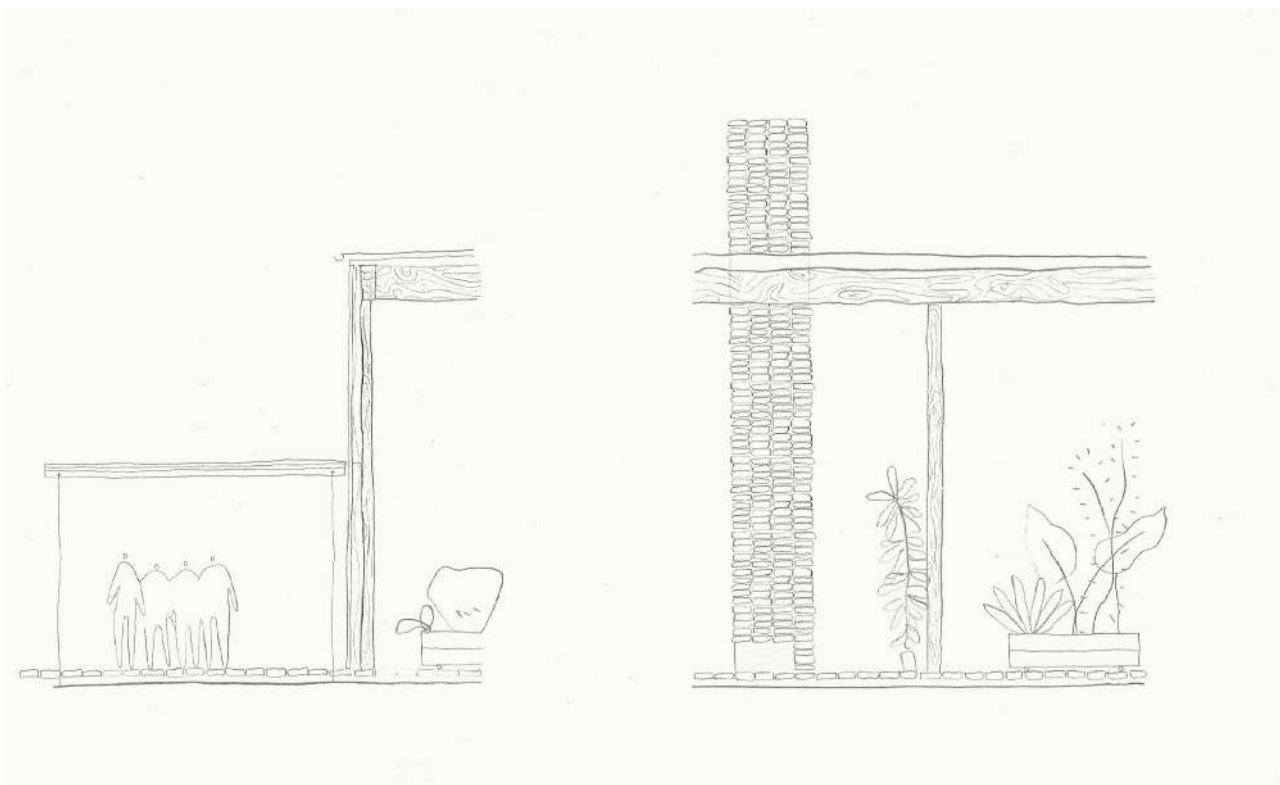
radikale konseptet lar seg videreutvikle innenfor sine arkitektoniske rammer, både i tektonisk forstand, og som svar på et komplekst romprogram. Til tross for en slik kritikk har prosjekts sterke arkitektoniske og teologiske idé vært en referanse i mange av juryens diskusjoner om hva en kirke kan være, og er slik sett blant konkurransens desidert mest interessante innspill.

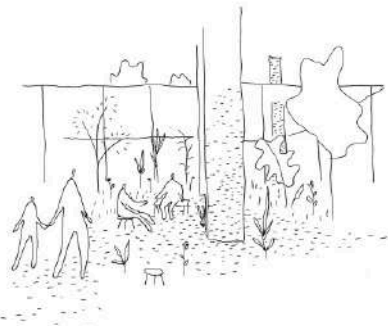
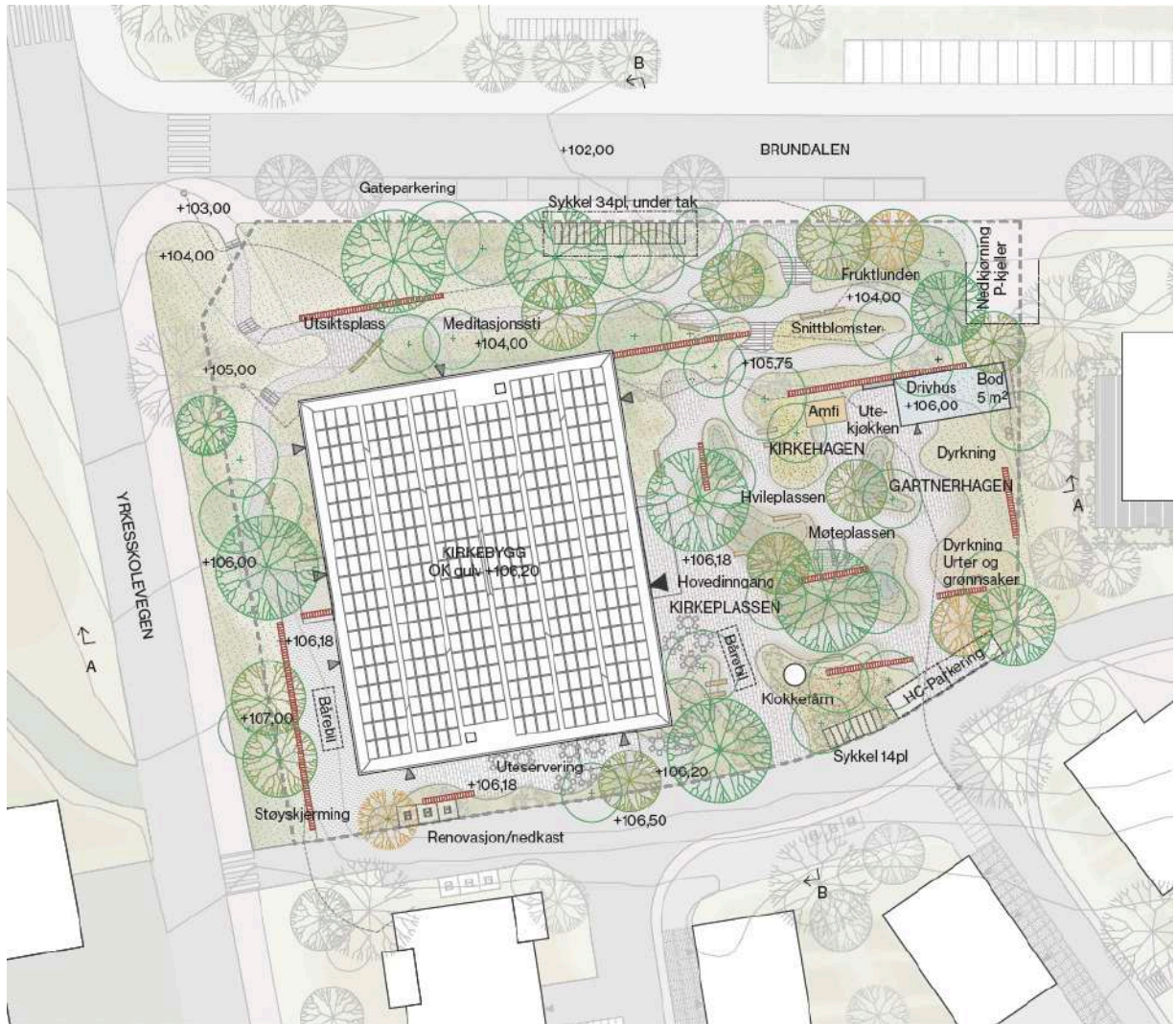
Hagen omslutter hele bygningen og preges av et naturuttrykk med uregelmessig, stedegen planting, med lokal overvannshåndtering godt integrert i utformingen. Vegetasjonsprinsippene springer ut ifra en sympatisk holdning, men den gode intensjon har begrenset verdi når den ikke er tydelig kommunisert i utformingen. Hagens uttrykk er dermed prisgitt den til enhver tid synlige omsorgen

for det grønne gjennom dyrkning og skjøtsel. Et nett av små stier og trapper sørger for forbindelser i og gjennom hagen, og plassdannelser skjer ved utvidelser av det organiske stinettet. Prosjektet har en uttalt intensjon om at uteområdets soner skal flyte over i hverandre, og dette er vel gjennomført. Fraværet av et tydelig hierarki gjør det imidlertid vanskelig å forstå hagens inndeling, og det er dermed utfordrende å ta den i bruk til aktivitetene beskrevet i programmet. Frittstående murer gir noe romlig virkning og kunne i større grad fungere som strukturer som hagens mange funksjoner og rom knyttet seg til. For eksempel blir HC-parkeringen veldig synlig og muligens til hinder ved ankomst fra sør. Den uforpliktende avgrensningen av hagens ulike soner begrenser også muligheten for at ulike aktiviteter kan skje parallelt.

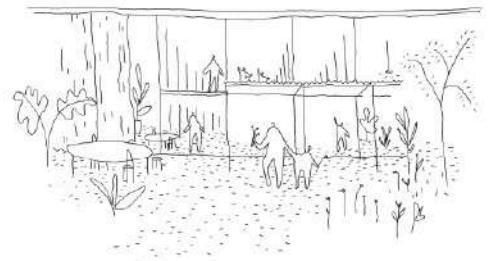
Konseptet for kirkehagen er konsistent og fungerer som en visuell innramming av bygningen, men gir trolig ikke en egnet fysisk ramme for aktivitetene som kirken ønsker å legge til rette for i hagen. Juryen stiller derfor spørsmålet om kirkehagen på Charlottenlund er riktig sted for et så fritt naturuttrykk med flytende overganger som prosjektet. Kirken er mennesket, kirken er folket legger opp til.

Juryen er i tvil om et konsept med så utstrakt bruk av glass i fasadene vil kunne oppfylle miljøkravene, særlig de ambisiøse energimålene. Juryen frykter at det vil være vanskelig og energikrevende å sikre et godt innneklima både på svært kalde og svært varme og solrike dager.

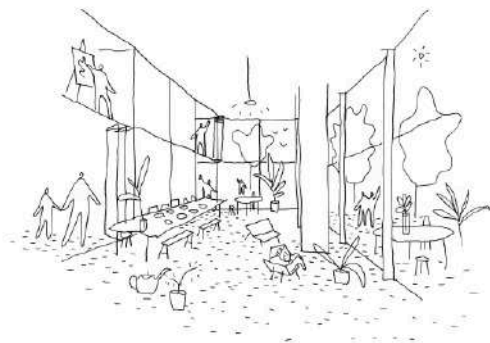




PEISEN I HAGEN



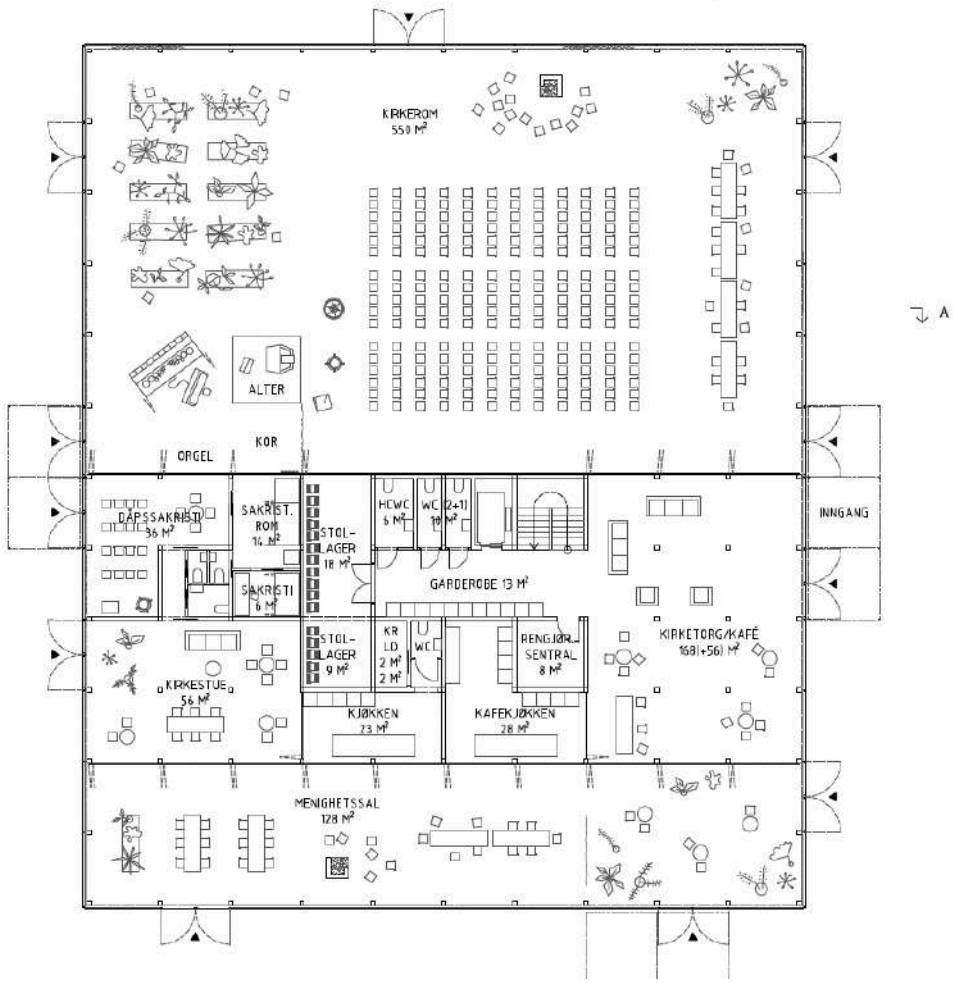
INNGANG



MENIGHETSSALEN



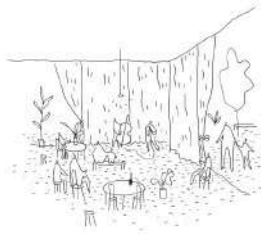
PEIS I KIRKEROMMET



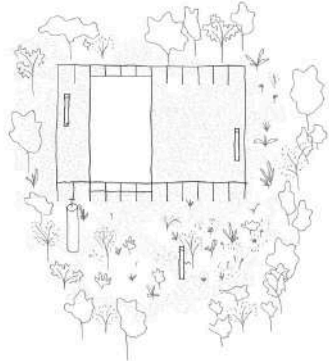
SCENARIO MARKEDET



SCENARIO GUDSTJENESTE



SCENARIO KONSERT



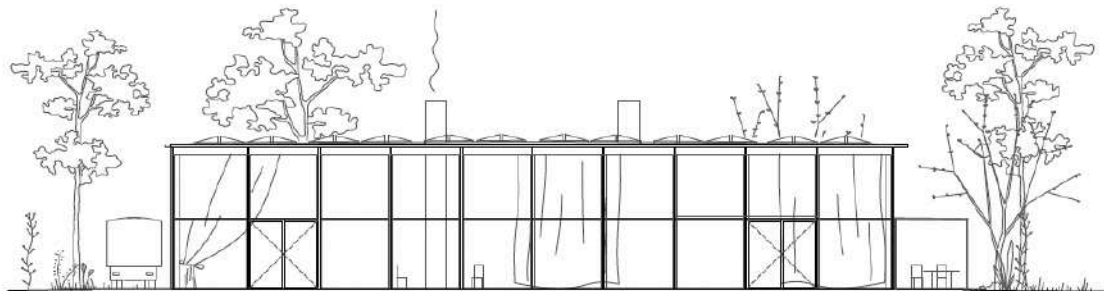
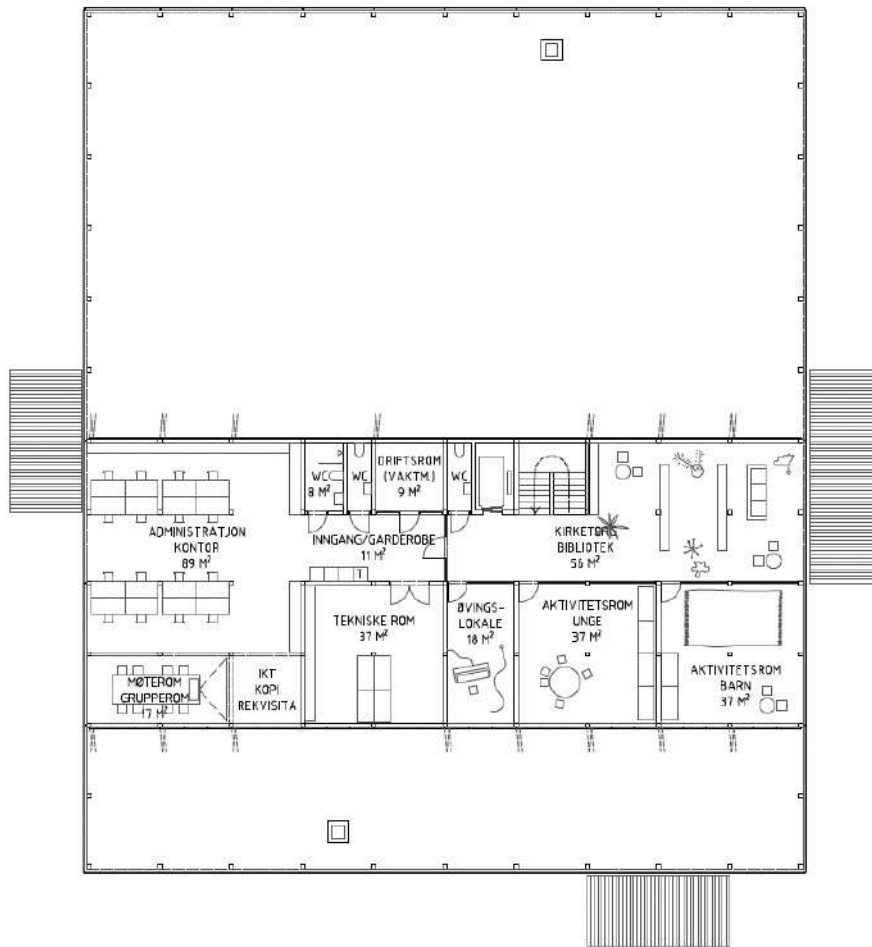
HAGE/STRUKTUR



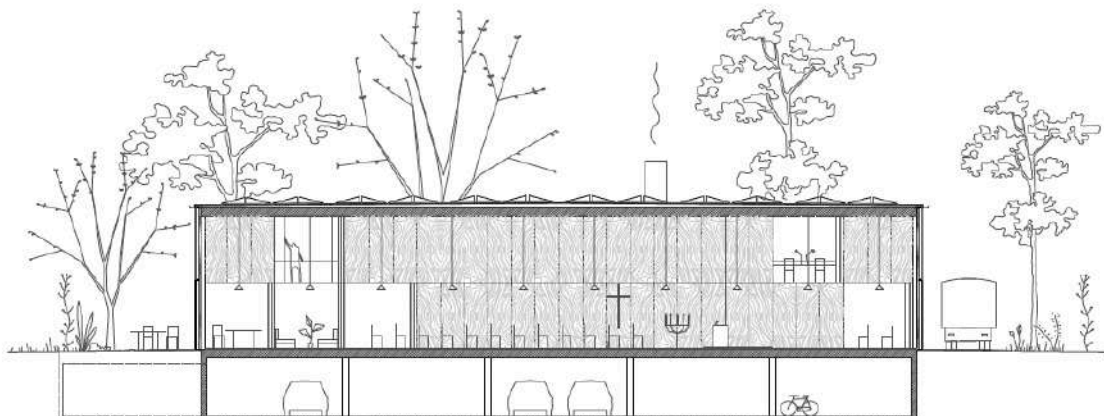
SCENARIO SOMMER



SCENARIO VINTER



FASADE MOT SØR 1:200





GRØNT TIL GRØNT

FINALIST

FINALIST

HØLMEBAKK ØYMO, Norge
Carl-Viggo Hølmebakk, Elisabeth Øymo,
Nanna Hagedorn Olsen, Apollo Karmatskiy,
Stefan Hurrell, Mathias Jansen,

Underrådgivere:
ELISABETH THORSEN, Norge
Prest (praktisk teologi og liturgi)

STUDIOSTED, Norge
Silje Kolltveit (landskap- og gartnerfag)

K. APELAND, Norge
Snorre Larsen (byggeteknikk), Adam Al-Saadi (statikk),
Thomas Todorov Tenev (brann)

KULTURMINNEHJELP, Norge
Ellen Devold (bærekraft og ombruk)

LINK ARKITEKTUR, Norge
Arne Førland Larsen (miljøteknikk og energi)

Grønt til grønt gir en god besvarelse på de fleste aspektene i oppgaven. Rommene er besnærende i sin vennlighet, både inne og ute. Likevel savner juryen det ekstraordinære, det uttalt sakrale, det som ville løftet prosjektet utover det man kan forvente.

Kirkebygget og hageanlegg organiseres på begge sider av en tydelig nord-sør-gående langstrakt kirkeplass. Dette grepet gir god adkomst og enkel orientering til alle deler i anlegget, samtidig som det bidrar til god kontakt mellom inne- og uterom. Mens kirkebygget har relativt lukkede fasader mot veiene i nord og vest, åpner det seg innover mot hagen og nabolaget. Prosjektet balanserer godt mellom det å definere en fast ramme i utkanten av tomten og det å skape en åpen og inviterende fellesskapsarena på innsiden. Grønt til grønt har potensial til å fungere godt som møtested, både i mellomfasen frem til tilliggende boligprosjekter blir oppført, og i et scenario der nabolaget er ferdig utviklet.

Blant finalistene i konkurransen representerer Grønt til grønt et plangrep og en typologi som mange konkurransedeltakere har valgt: hovedfunksjonene i bygget er organisert som parallelle striper som fyller størstedelen av kirketomten (BR1). De markerte takene med overlys i vest-øst-retning artikulerer de viktigste fellesrommene utad. Kirkerommet er lesbart som anleggets hjerte uten at det er markert med monumentale virkemidler. Langkirken med sideskip og åpen



takstol er valgt som en kjent og tilforlatelig typologi. Planløsningene i menighetsdelen er i utgangspunktet rasjonelle og arealeffektive. Juryen mener det er uheldig at kirketorget er strengt adskilt fra menighetssal og øvrige forsamlingsrom ved et lukket romsjikt med underordnede rom. Her begrenses mulighetene for fleksibilitet og sambruk som planprinsippet egentlig legger til rette for. Kontorarealene i plan to, med lange korridorer rundt dekkeåpningene, er lite arealeffektive og fremstår som umodne i forhold til resten av prosjektet.

Prosjektet har et enkelt og tydelig materialkonsept med to klare hovedelementer: en fast base i stein, betong og gjenbruksmaterialer og en trekonstruksjon fra første etasje og oppover. Juryen er i tvil om foreslått gjenbruk av hulldekker i kjellergulv og – vegger er praktisk gjennomførbart. En egen etasje for tekniske føringer virker også lite begrunnet.

Grønt til grønt fremstår som et vennlig og inviterende fellesskapshus, men mangler kirkelig karakter og sakralitet. Huset kunne uten store endringer i konseptet vært brukt som et samfunns- eller kulturhus. Blant finalistene er prosjektet et av de minst sakrale.

Grønt til grønt organiserer uteområdet i kirkeplass, hage og et omkransende grøntfelt. Juryen mener at utformingen av hagen med ett hovedrom er et godt og samlende grep som

åpner for utviklingen av en frodig, sakral og fleksibel hage. Prosjektets tanke om bevaring av eksisterende trær er fin. Hagen vil ha gode lokalklimatiske soner og kunne fungere som en verdig og skjermet fysisk ramme for små vandringer, sosiale møter og annen aktivitet.

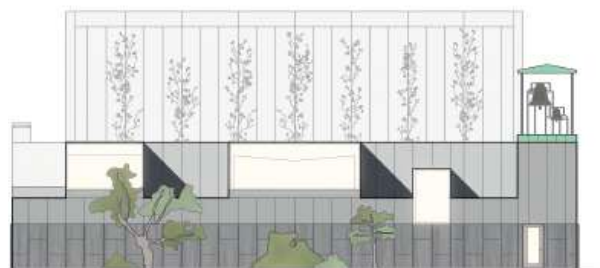
På kirkeplassen danner pergola, amfi og utekjøkken ulike soner som kan invitere til deltagelse, samtidig som det gir en noe rotete situasjon. For eksempel er plassering av HC-parkering midt i adkomstsonen i sør uheldig for opplevelsen. Et rektangulært basseng skaper en elegant overgang mellom hagerommet og kirkeplassen, i tillegg til å være et funksjonelt overvannselement. Håndtering av overvann i nordskråningen er imidlertid mindre troverdig, da det mangler sted for oppsamling av vann.

Avgrensning av uterommene med mur og mindre bygninger gir et avklart forhold til omgivelsene som kan fungere godt både før nabolaget etableres, i byggeperioden og etter ferdig utvikling. Mangel på variasjoner og åpninger gjør imidlertid at muren fremstår som litt avvisende. Prosjektets supplerende inn-/ utgang er et positivt tiltak for en verdig atkomst til kirken fra parkeringskjelleren og for å befolke kirkeplassen, men juryen er usikker på om løsningen vil være attraktiv for brukerne.

Prosjektet presenteres med et helhetlig miljøkonsept. Det legges vekt på miljøvennlige materialvalg, der

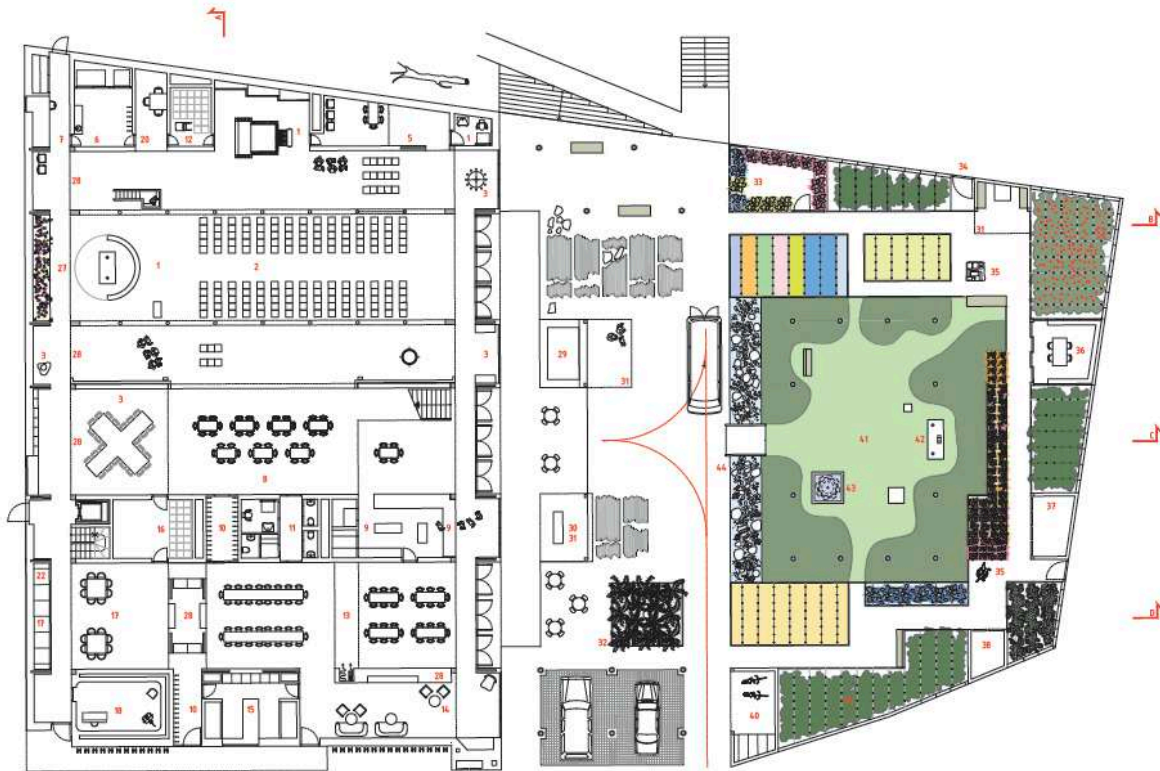
trekonstruksjonen fremstår som hovedgrepet, i tillegg til utstrakt ombruk av materialer. Energikonseptet åpner for å ta i bruk både det eksisterende fjernvarmenettet, egne energibrønner på tomten og solceller på de sørvendte takflatene. Potensialet for energiproduksjon på tomten er troverdig til stede og godt integrert i arkitekturen.

Grønt til grønt stiller betimelige spørsmål ved programkravet om 50 parkeringsplasser under bakken og kommer med godt begrunnede motforslag. Juryen vil berømme forfatterne for denne konstruktive kritikken av konkurransens forutsetninger.

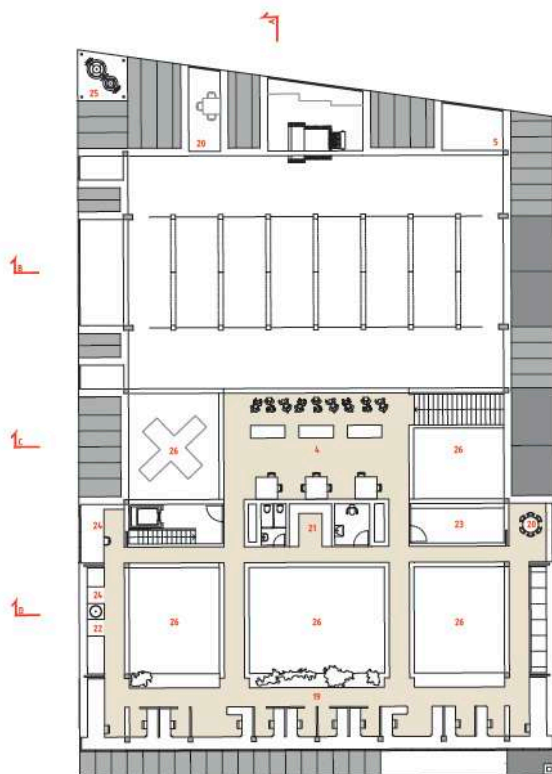


FASADE NORD

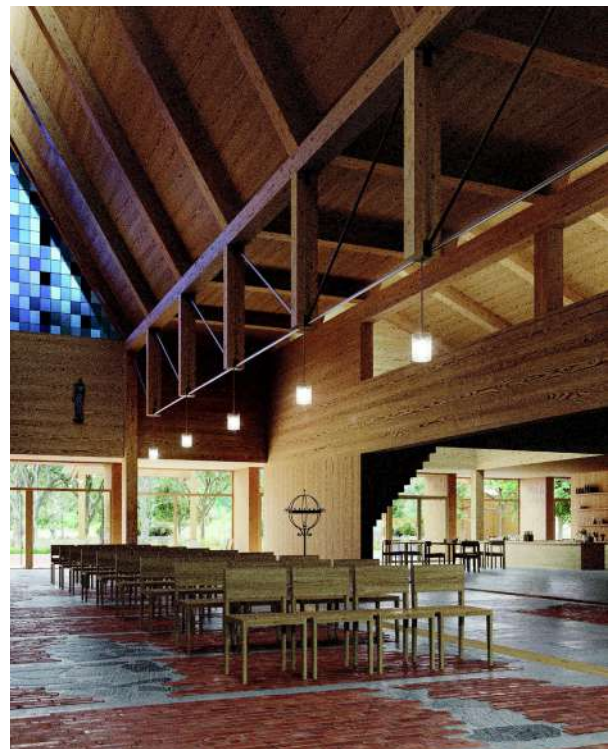


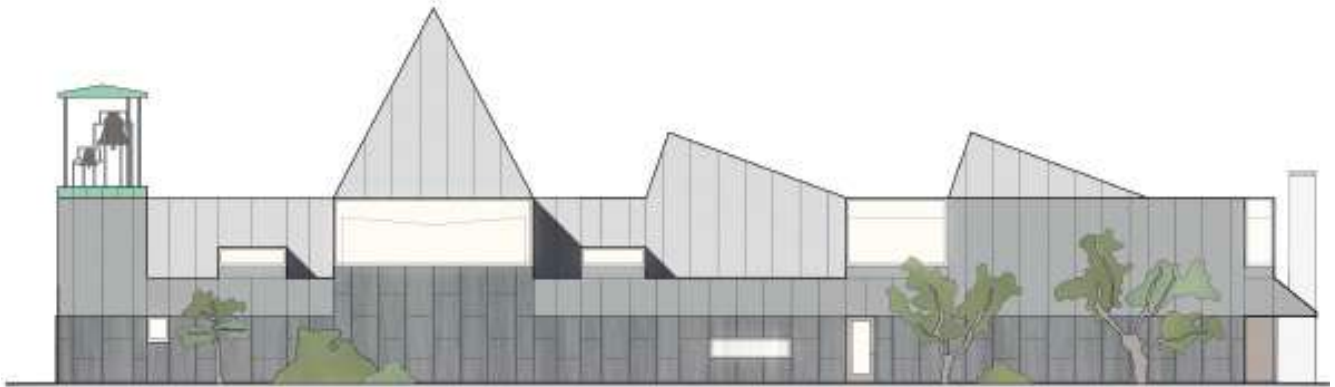


Første etasje plan og hageplan

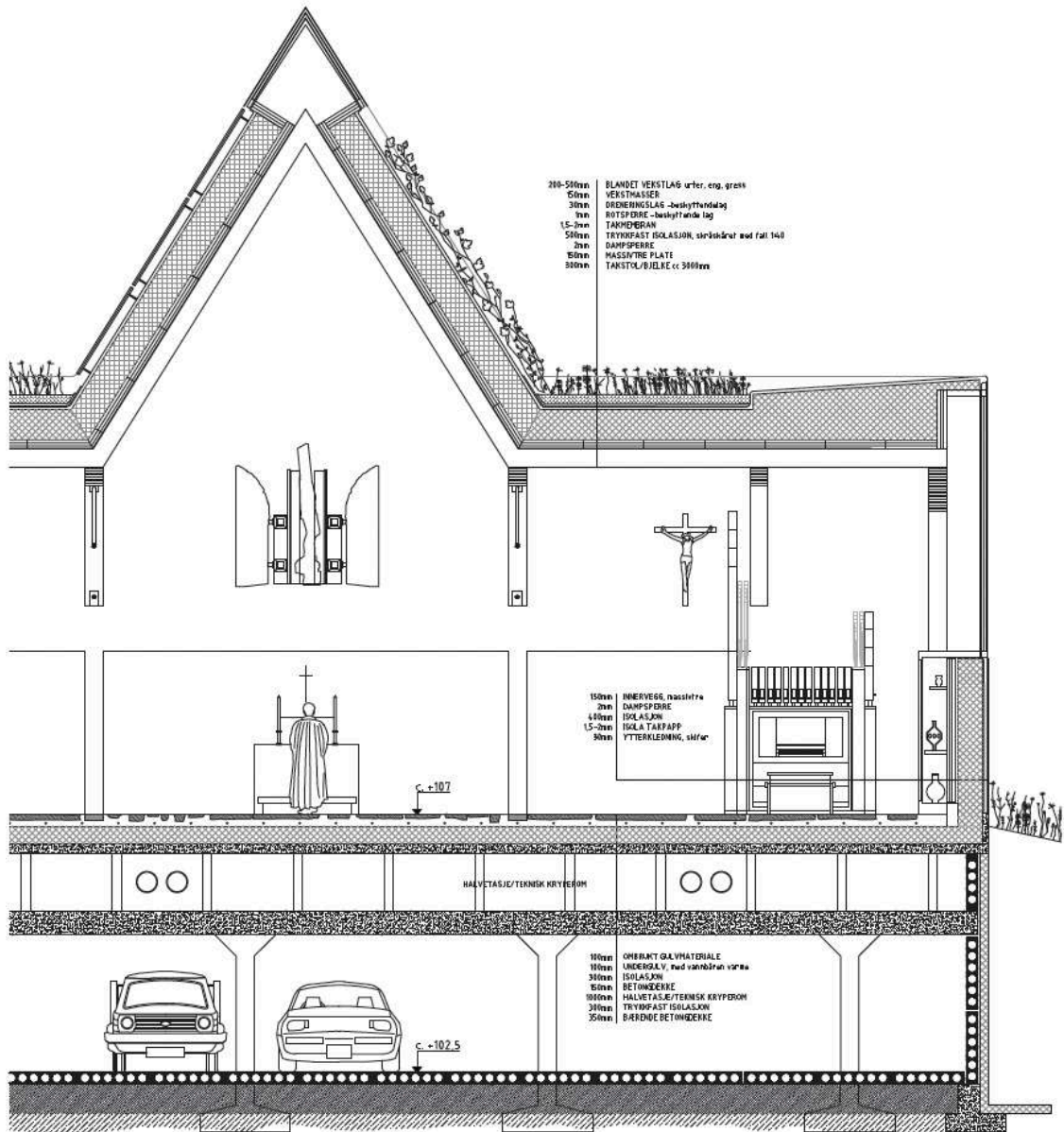


Anden etasje plan

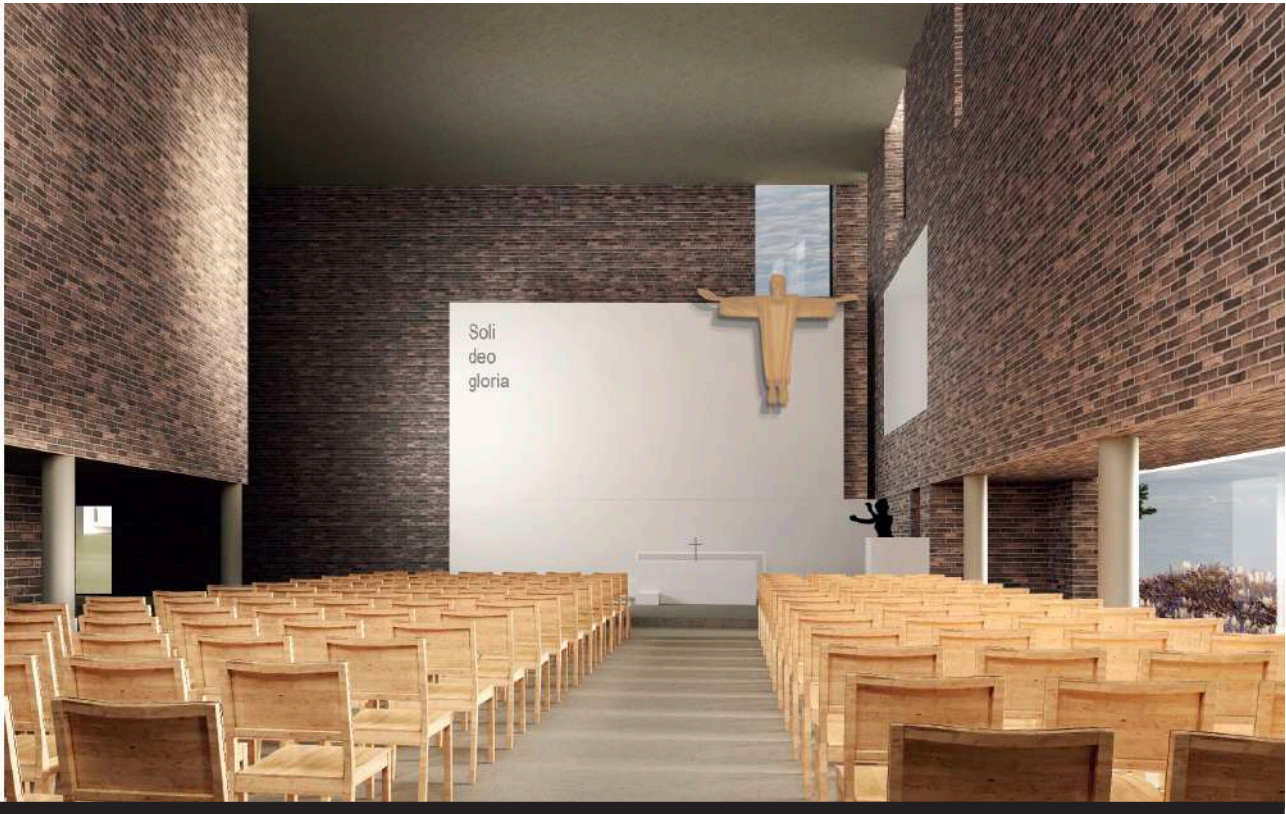




FASADE VEST







SOLI DEO GLORIA

FINALIST

FINALIST

EINAR DAHLE ARKITEKTER, Norge
Aina Dahle

HBA ARKITEKTER, Norge
Jostein Bjørndal, Erik Andreassen

Underrådgivere:
FLYT LANDSKAP, Norge
Gabriele Kozderka Røkenes
Janicke Ramfjord Egeberg

INGENIA (RIM), Norge
Heidi Nes
Amanda Godnes Iversen

FINN-ERIK NILSEN (RIB), Norge

KORZHAN STUDIO (illustrasjon), Ukraina
Yurii Korzhan

Soli Deo Gloria ble valgt som finalist for det arkitektoniske potensiale som lå i det uvanlige kirkerommet. Juryen opplever at prosjektet dessverre ikke har innfridd forventningene i trinn 2. Sett utenfra fremstår prosjektet som et relativt generisk offentlig bygg uten sakralt preg. Håndskissene som vises i presentasjonen i trinn 1, gir løfter om en arkitektonisk kvalitet som juryen ikke finner igjen i de innleverte 3D-illustrasjonene.

Bygningen følger området's bebyggelsesstruktur med relativt store, frittliggende bygningsvolumer. Trappen og stien mot Christian Bloms vei og kirkeplassen langs bygningens østfasade kobler prosjektet til omgivelsene i nord og sør.

Kirkebygget består av to L-formete, ikke rettvinklede bygningskropper som er satt inntil hverandre. I midten, mellom bygningskroppene, dannes det skjermede uterom: et mindre atrium helt ned til 1. etasje og et større på taket over 1. etasje. Juryen reagerer på takoverbygget som ble introdusert foran kirkens hovedinngang, og som fremstår som et påklistret fremmedelement i en ellers tydelig volumkomposisjon. Kirkens inngang får ikke den markeringen den fortjener.

Kirkerommet fremstår som en treskipet basilika over en trapesformet plan, med et sterkt romlig spenningsforhold mellom lave sideskip og et midtskip med hele 11m takhøyde.



På venstre side av alterrommet kobles det på et tverrskip av omtrent samme størrelse som hovedskipet. Kirkerommet prøver å forene tradisjonelle elementer fra både lang- og korskirketypologien til en spennende, men noe uforløst syntese. Juryen ser at tverrskipet ikke får like god kontakt med handlingene ved alteret som hovedskipet. Altertavlen som er innført etter bearbeidelsen i trinn 2 skal også kunne møte behovet for et lerret å projisere på. Juryen blir ikke overbevist av dette grepet og mener at kirkerommet, til tross for sine kvaliteter, mangler kunstnerisk nerve.

Romforløpet som forbinder kirkens hovedinngang med menighetscenteret er lang og smal og mangler den samlede kvaliteten et kirketorg bør ha. Plassering av kjøkken er ikke ideell, både for logistikk med kafeen og menighets salen. Planløsningene er generelt preget av mye gangareal og lite funksjonell fleksibilitet.

Ytterveggene skal kles med ombrukstegl både innvendig og utvendig. Det beskrives bruk av massivtre i dekkene som et miljøvennlig materiale, men tre ser ikke ut til å inngå som en viktig del av den arkitektoniske materialpaletten.

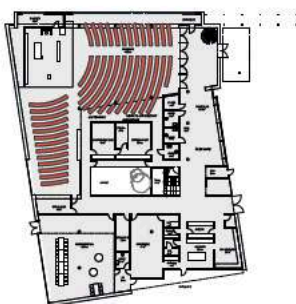
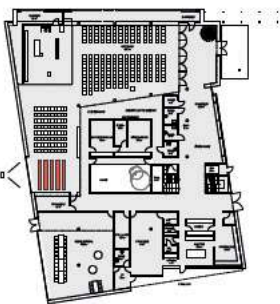
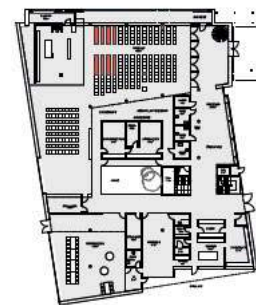
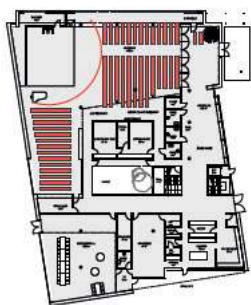
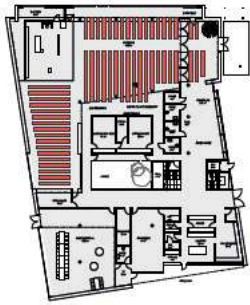
Kirkeplassens langstrakte, trapesformede rom langs kirkens østvegg, sørger for en funksjonell forbindelse nord-sør og mellom kirkebygningen og -hagen. Plassens nordre del utvides i et utendørs seremonirom. Juryen stiller spørsmål ved speilingen av kirkerommet utendørs med tanke på

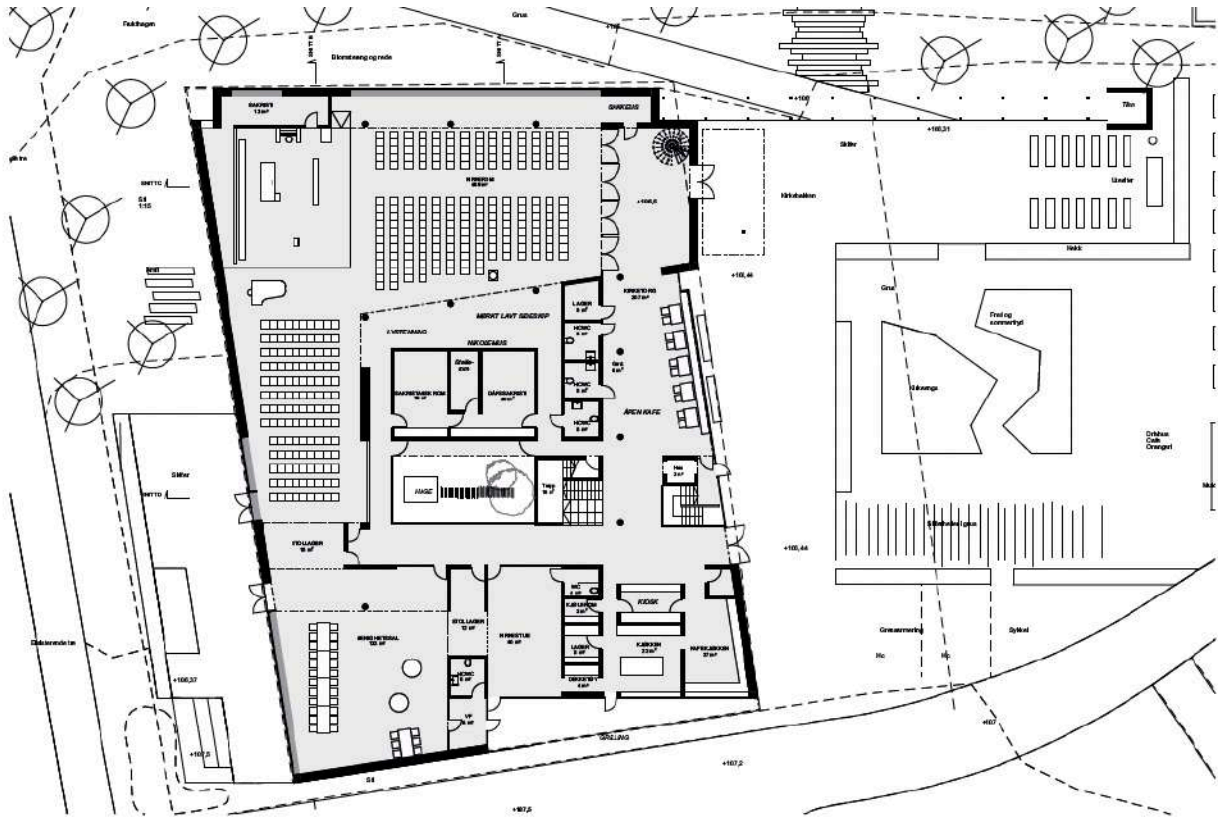
begrenset mulighet for flerbruk av arealene. Seremoniplassen vil dessuten ligge i viktige synsakser på en uheldig måte. Pergolaen i nord skaper en romlig avgrensning, men dens potensial til å forbinde eller strukturere elementer ute er ikke benyttet.

Hagerommet rammes inn av en grønn hekk som danner et skjermet rom og en avklart overgang mot øst. Planen illustrerer ulike soner og gode fysiske rammer for sosiale møter og ulik aktivitet på samme tid, men utformingen fremstår litt skjematisk og uforløst. Juryen stiller spørsmål om avgrensningen mellom for eksempel dyrkingen og kirkeplassen er blitt for markert til å oppnå et ønsket samspill mellom aktivitetene. HC- og sykkelparkering dominerer dessuten opplevelsen ved ankomst fra sør.

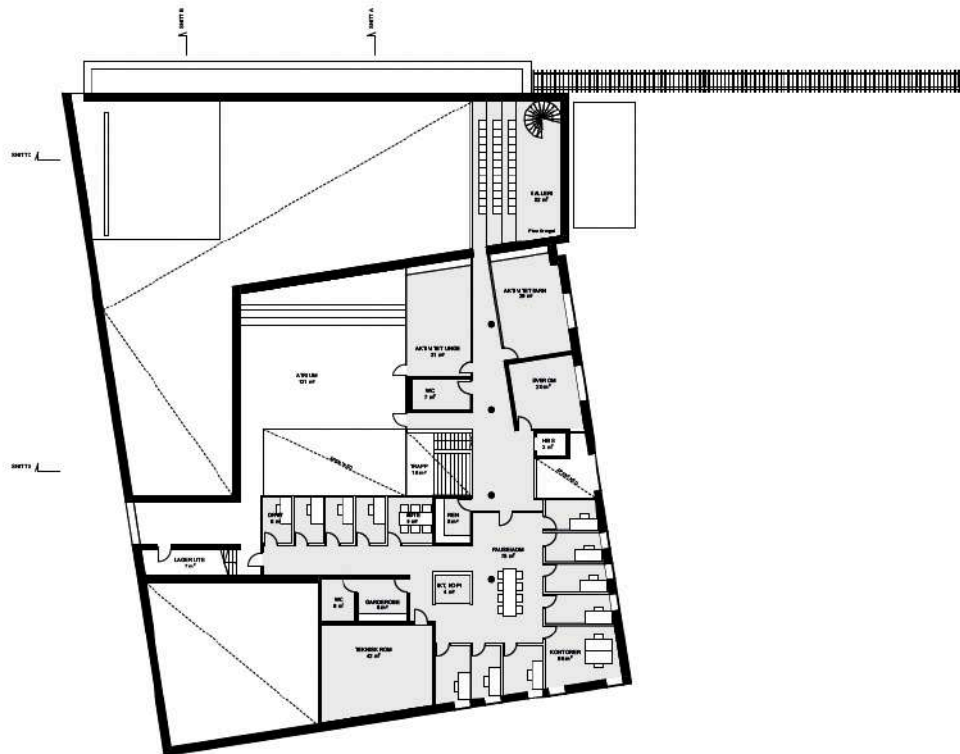
En uteplass i vest gir mulighet for utendørsopphold i kveldssola, noe som skiller prosjektet positivt fra øvrige finalister. Det samme gjelder for uteplassene på taket, men når prosjektet først tar taket i bruk, ville det vært interessant om utsyn mot fjorden i nordvest hadde blitt utnyttet i større grad.

Soli Deo Gloria fremmer bruk av materialer med lavt klimagassutslipp og lang levetid. Blå-grønne tak er et positivt innslag i miljøkonseptet. Når det gjelder energiproduksjon, erkjennes behovet for det i et nullutslippsprosjekt, men det gis ikke et fullgodt svar. For å oppnå prosjektets miljømål må sannsynligvis flere former for lokal energiproduksjon enn et begrenset antall solceller tas i bruk.

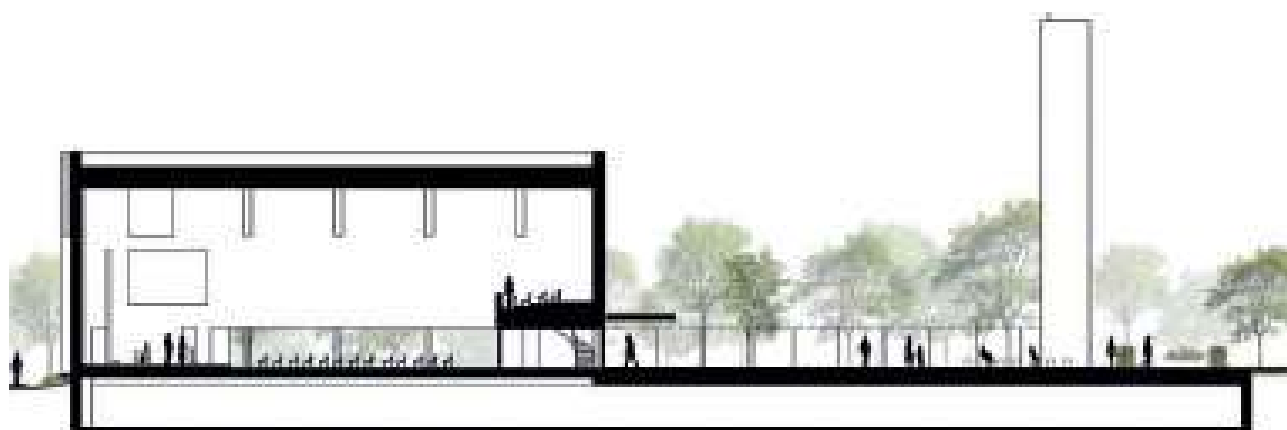
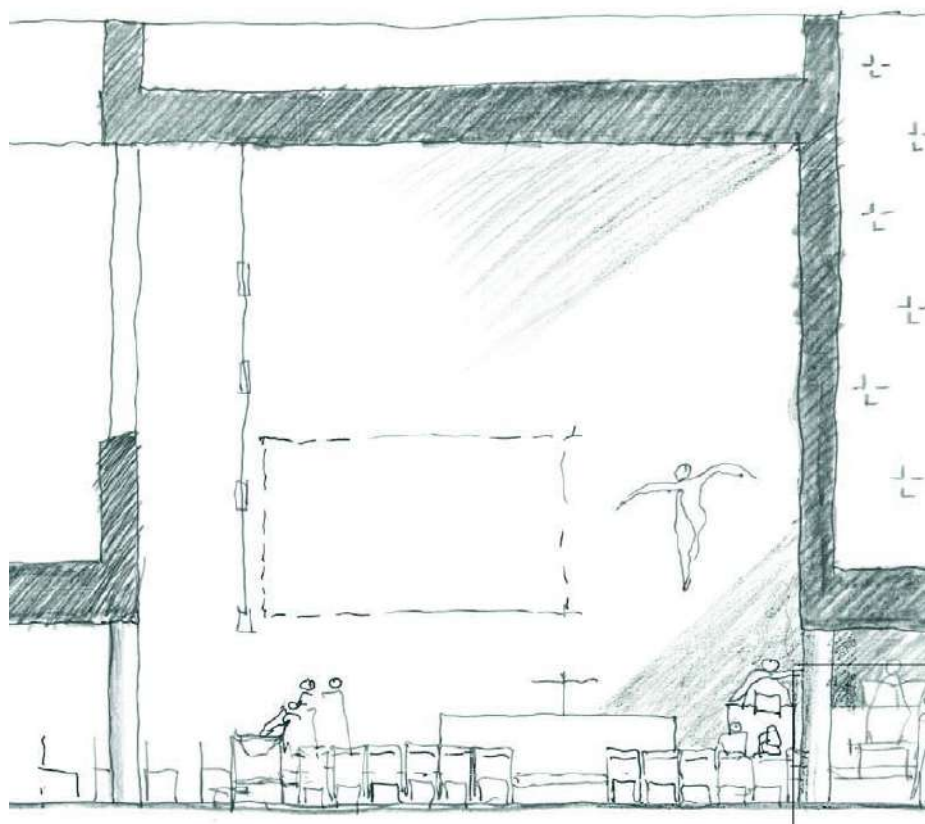


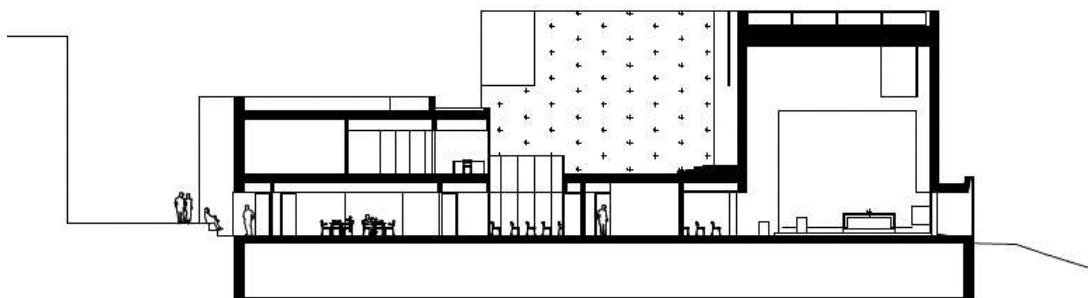
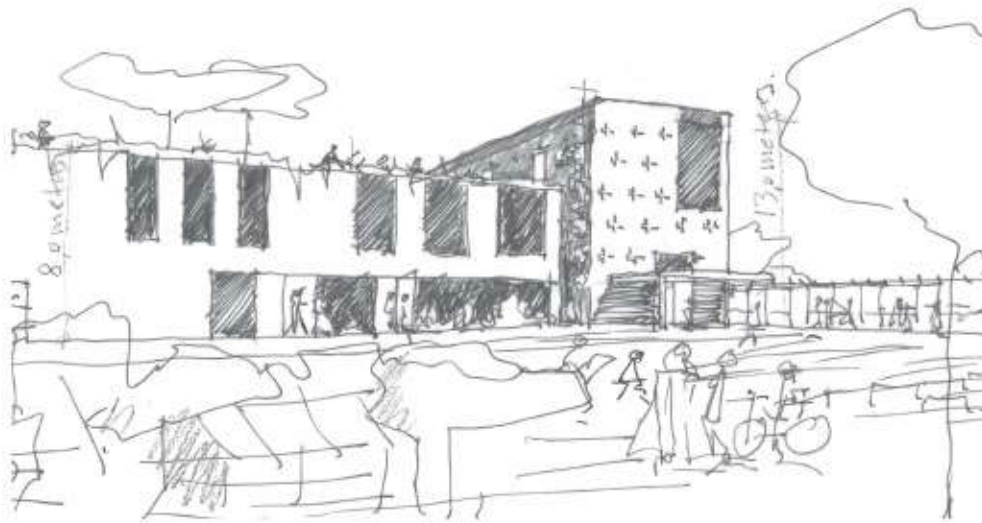


Plan 1 etg med hageanlegg

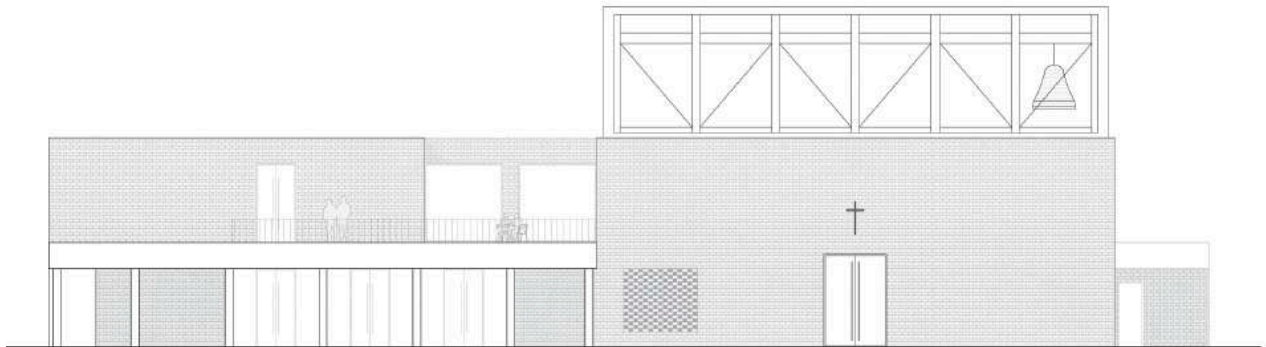


Fasade mot nord





3m kirkesal, atrie og kirkestue

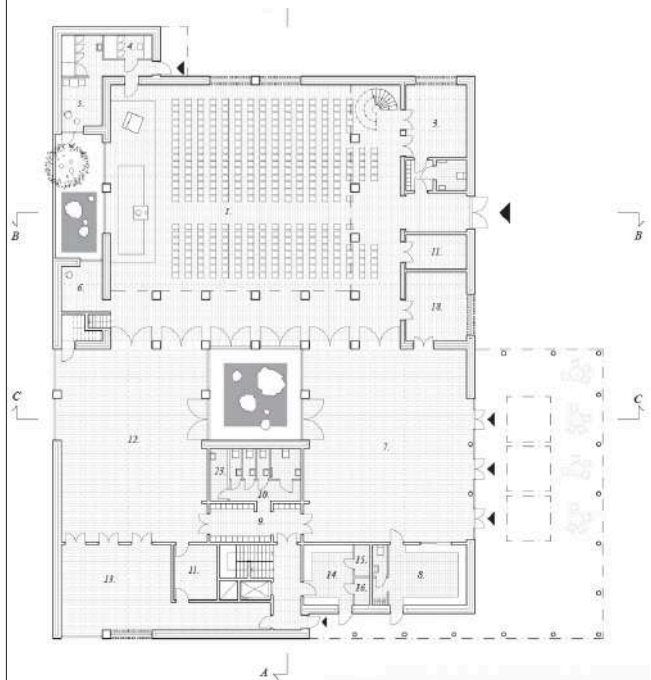
*Fasad mot øst*

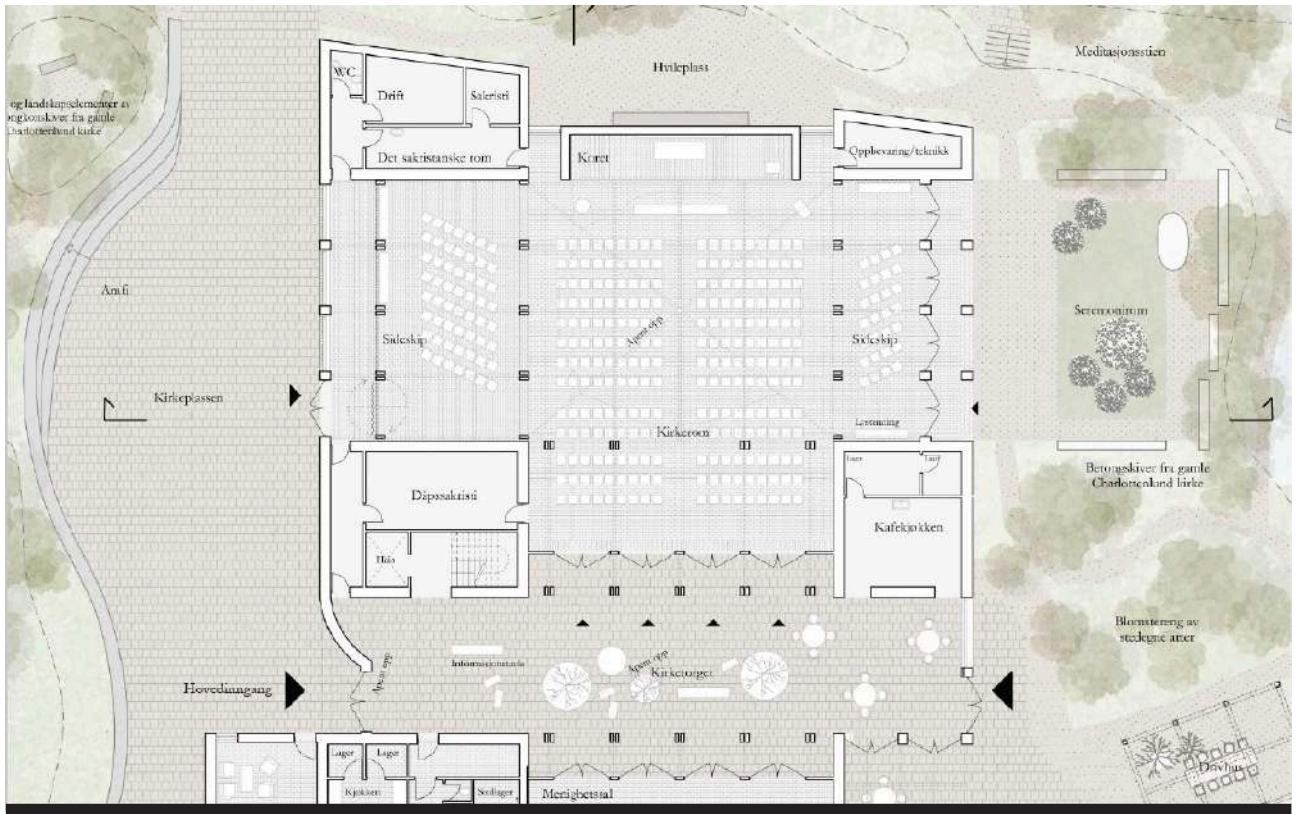
INDRE LYS

HEDRENDE OMTALE - TRINN 1

WESTBLOM KRASSE ARKITEKTKONTOR, Sverige
Karin Andreasson
Robin Krasse
Jesper Westblom

Hedrende omtale for et arealeffektiv, finstemt og godt gjennomarbeidet prosjekt.



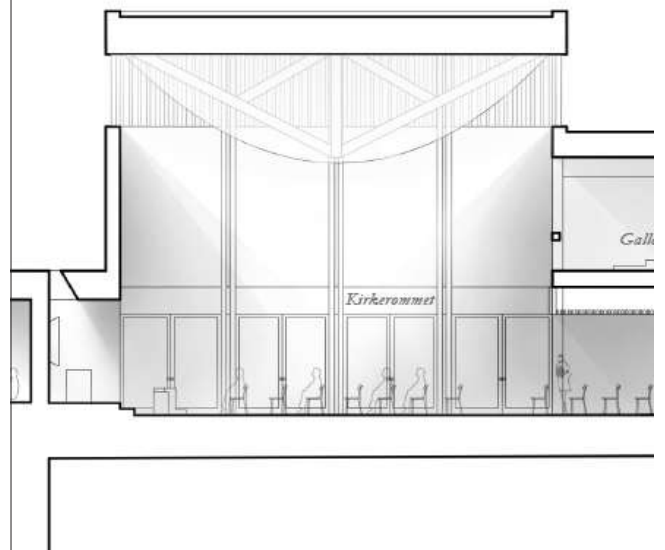


SEG IMELLOM

HEDRENDE OMTALE - TRINN 1

FAX ARKITEKTER, Norge
 VOLLSET LANDMARK ARKITEKTER, Norge
 Konkurranseteam:
 Eivind Kristoffer Fasting
 Jakob Kleven
 Peter Kleven
 Hanna Landmark
 Lotte Hvid Otten
 Sixten Stavelin
 Tora Vollset

Hedrende omtale for et prosjekt som utforsker potensialet i et kirkerom som kan åpnes i flere retninger. Hovedinngang fra vest fører til aktivisering av flere enn én fasade.





OPTAKT

HEDRENDE OMTALE - TRINN 1

FOZ ARKITEKTER, Danmark

Hedrende omtale for fin landskapsplan som definerer rom og steder i hagen , i tillegg til kvalitetene i bygningen.



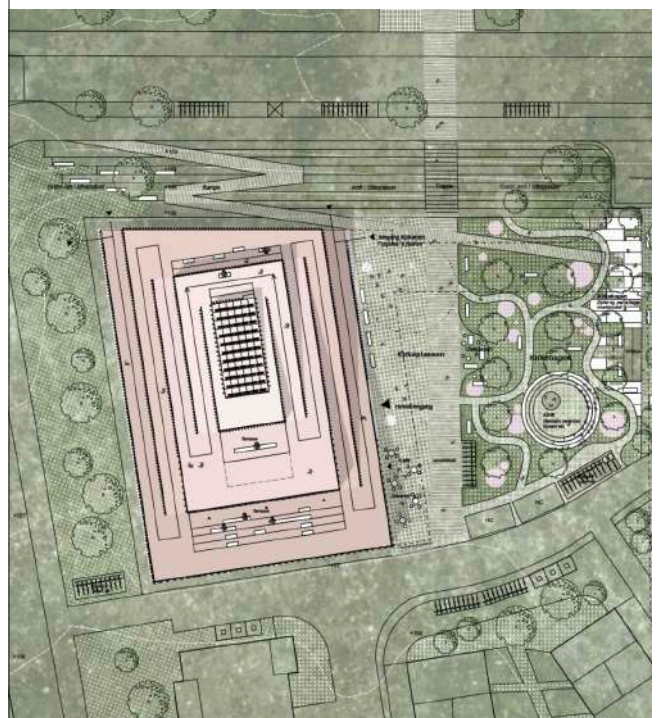


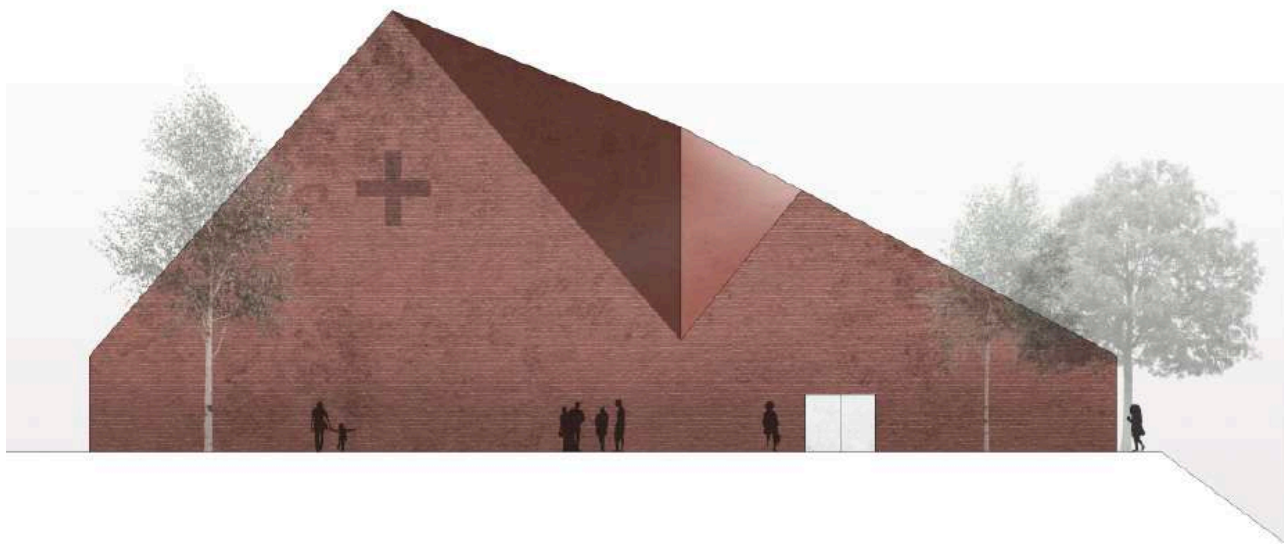
KIRKEBAKKEN

HEDRENDE OMTALE - TRINN 1

LASOVSKY JOHANSSON ARCHITECTS, Danmark
Juras Lasovsky
Hanna Johansson

Hedrende omtale for et radikalt og seriøst forslag til bruk av taket.



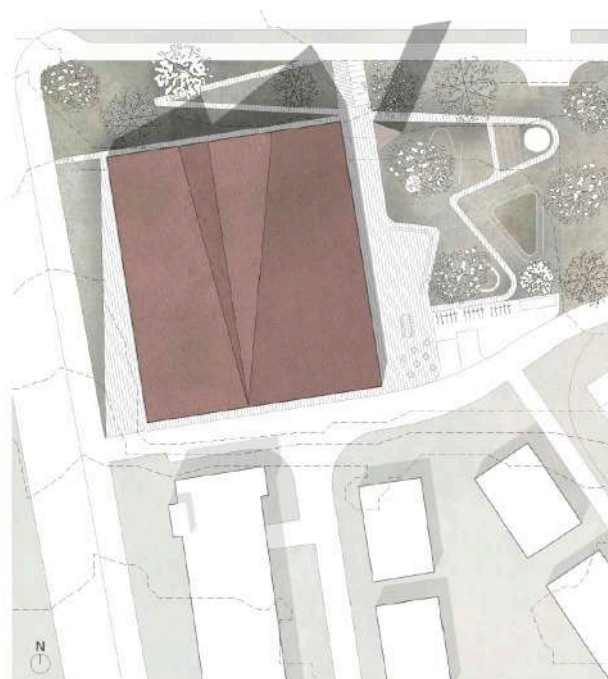


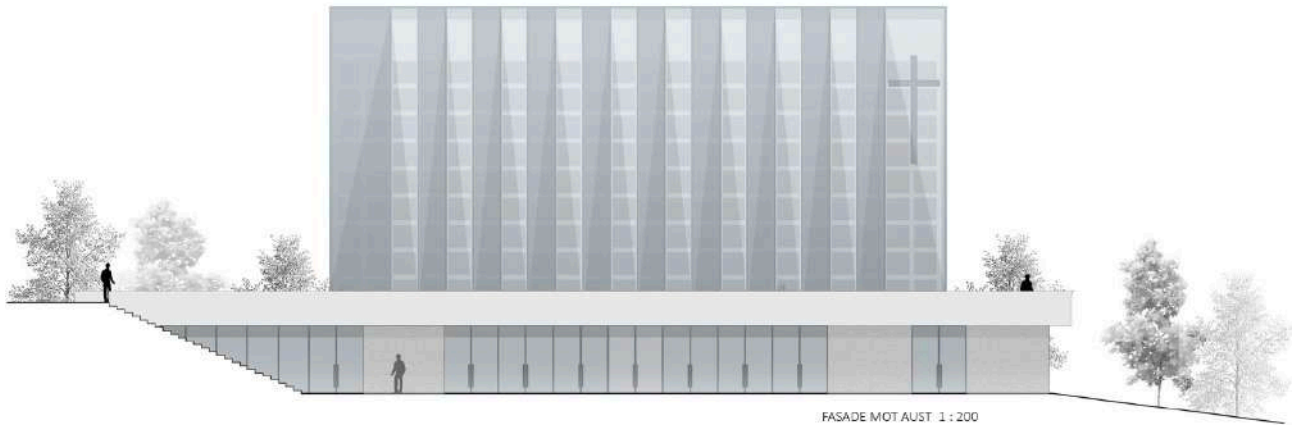
NÆRMERE GUD, NÆRMERE MENNESKER

HEDRENDE OMTALE - TRINN 1

MEROM ARCHITECTS AB, Sverige

Hedrende omtale for et vakkert formet bygg med en slående arkitektonisk karakter.





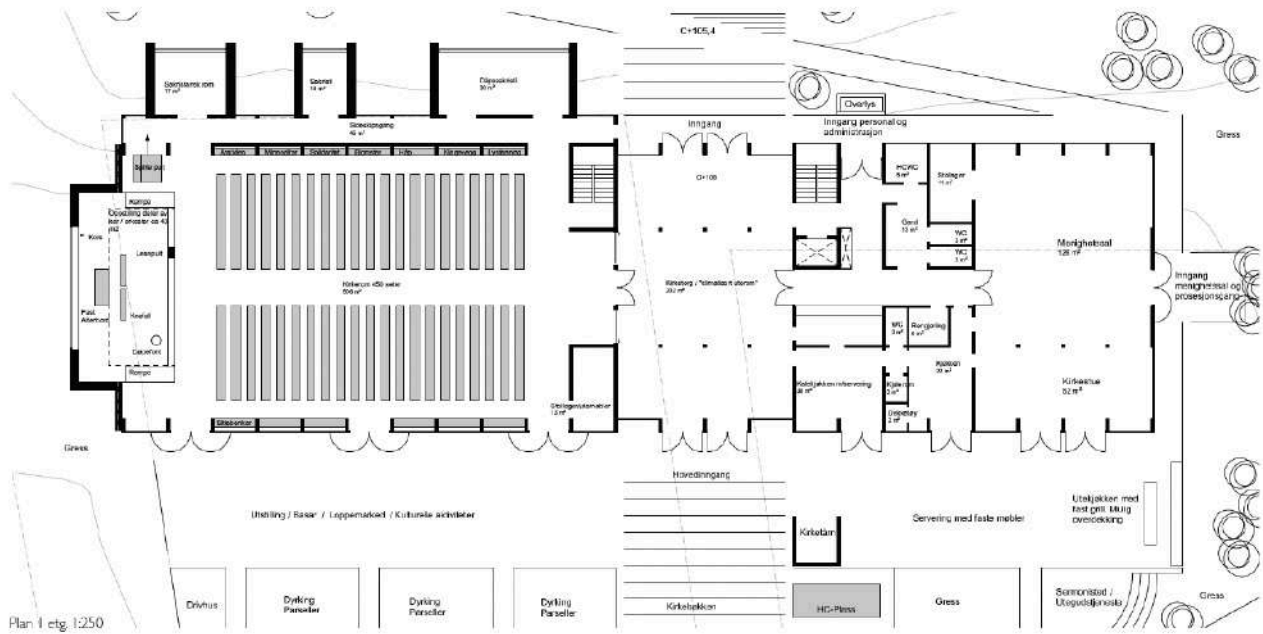
LJOSLEIK

HEDRENDE OMTALE - TRINN 1

L J B AS, Norge
Daniel Tenev
Lars J. Berge

Hedrende omtale for et prosjekt som viser hvordan håndtering av tomtens høydeforhold og en alternativ hovedadkomst fra nord kan knytte kirken og kirkehagen til viktige steder i nærmiljøet langs Brundalen gate.





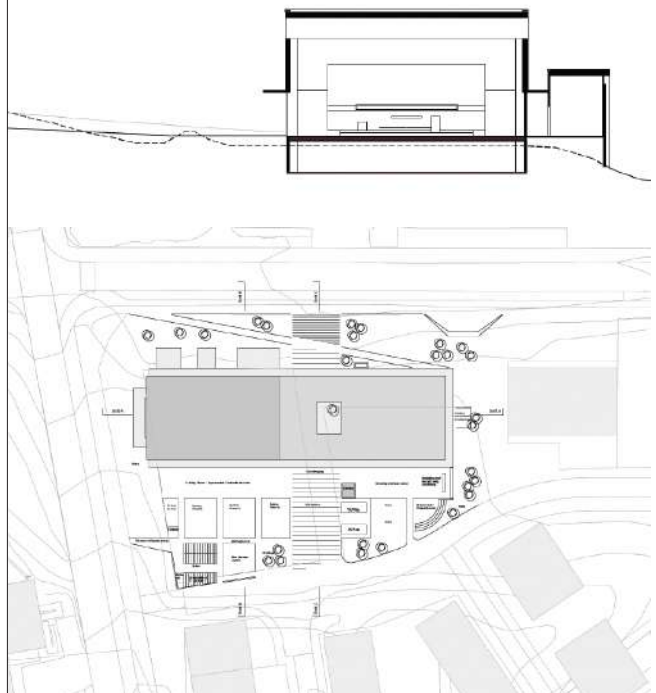
KUNSTEN Å VÆRE KIRKE

HEDRENDE OMTALE - TRINN 1

HBA ARKITEKTER, Norge
Jostein Bjørndal
Erik Andreassen

EINAR DAHLE ARKITEKTER, Norge
Aina Dahle

Hedrende omtale for et prosjekt som viser mulighetene for å skape en sørvendt og lun hage ved å utfordre gjeldende reguleringsplan.



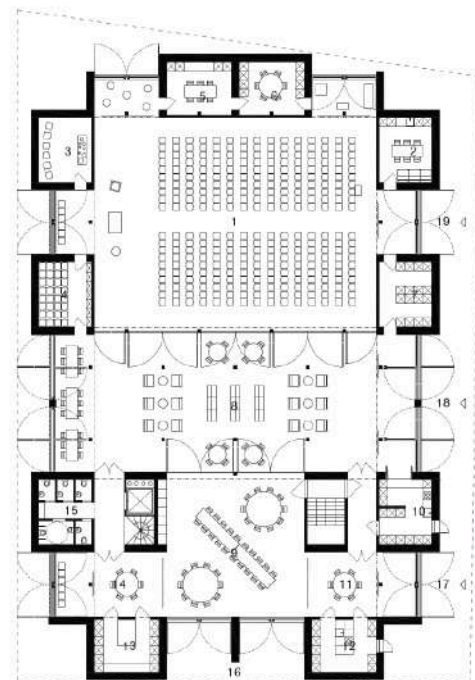


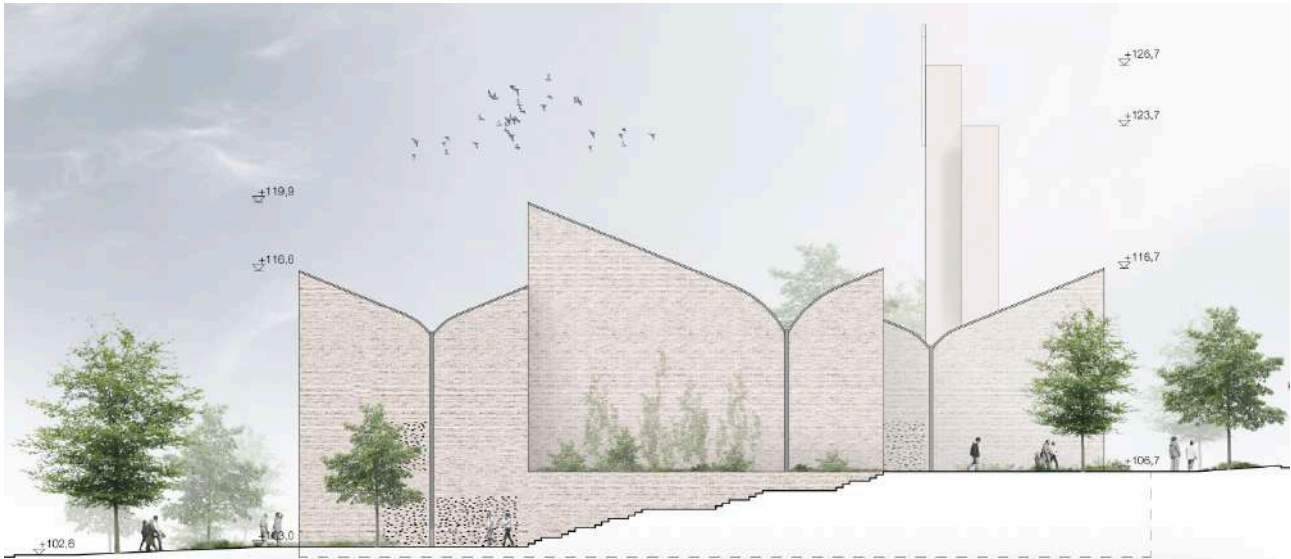
TAKTRO

HEDRENDE OMTALE - TRINN 1

LOUIS GERVAIS ARKITEKT MNAL, Norge
KIM PLØHN ARKITEKT AS, Norge

Hedrende omtale for et sterkt og sakralt arkitektonisk grep.





VINGER

HEDRENDE OMTALE - TRINN 1

JKMM ARCHITECTS, Finland
Samuli Miettinen
Gregor Turnsek
Asmo Jaaksi,
Teemu Kurkela
Juha Mäki-Jyllilä

Assistenter:
Svenja Linder
Maral Alaei
Silja Suonranta

Hedrende omtale for et prosjekt som forholder seg til omgivelsene på en måte som tenderer mot urban, og som viser god håndtering av tomtens høydeforhold.



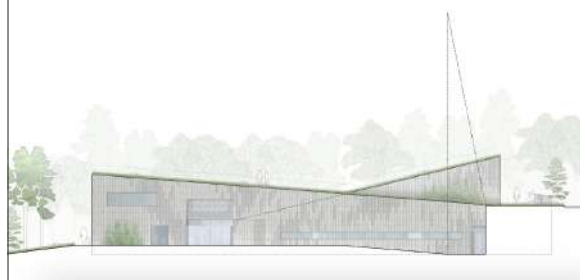


JORDNÆR

HEDRENDE OMTALE - TRINN 1

RESELL & NICCA, Norge
Olav Resell
Nicca Gade Christensen

Hedrende omtale for et prosjekt som viser et tydelig og robust landskapsgrep som tilrettelegger for en fleksibel kirkeplass og elegant adkomst, med en sammenhengende hage omkring.





TEGL & TRE

HEDRENDE OMTALE - TRINN 1

EKLUND TERBEEK ARCHITECTS, Nederland
Dominique ter Beek
Jenny Eklund

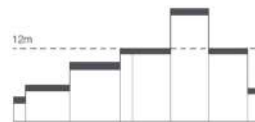
Hedrende omtale for et avansert arkitektonisk konsept.



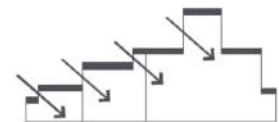
Kirkebygningen i reguleringsplanen: et stort volum med et tårn i krysset mellom Yrkesskolevegen og Brundalen.



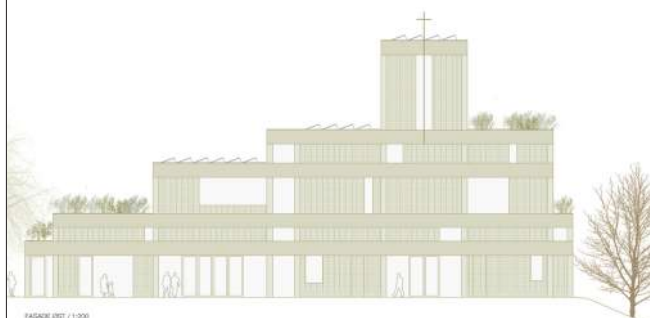
De tre hovedfunksjonene med kirkesalen som høyeste rom.



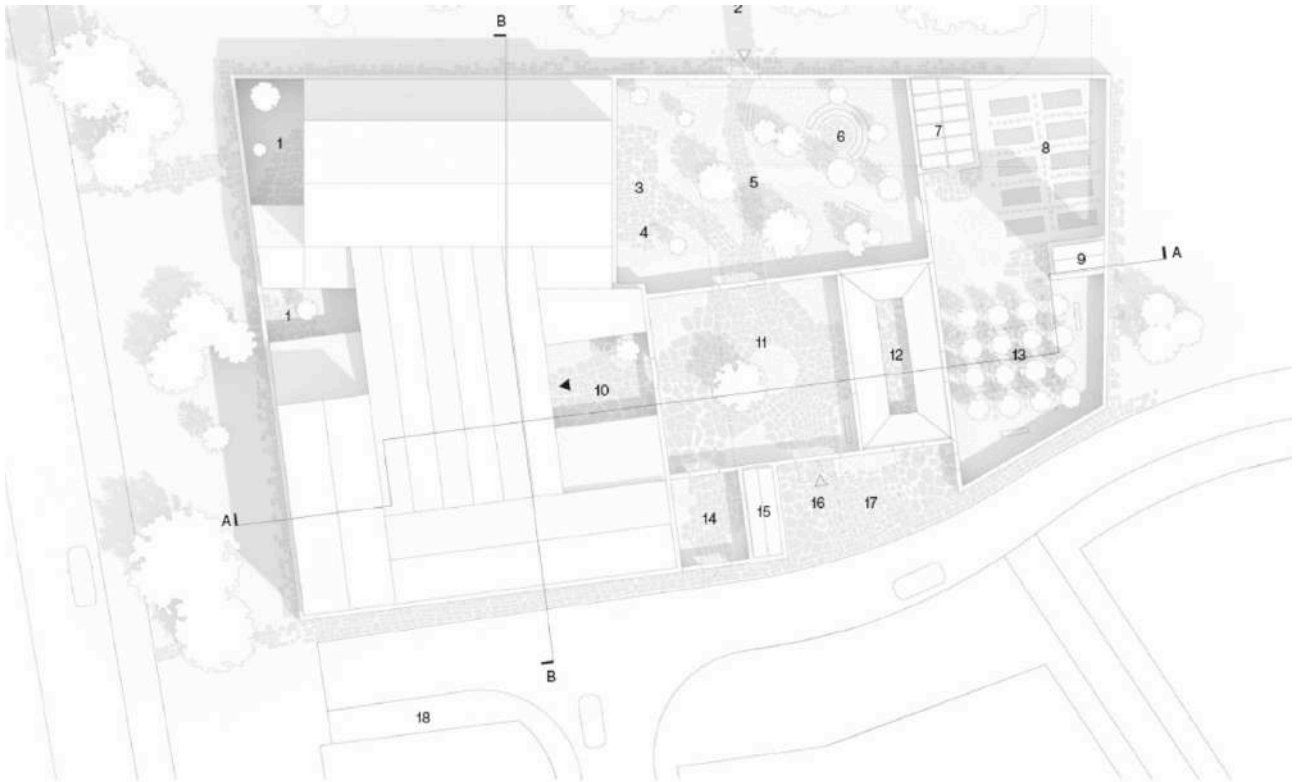
Et volum som er bygget opp av mindre deler. En trinnvis oppreist bygning med grønne tak og kirketårnet som en del av det hele.



Lys og luft strømmer inn i hjertet av bygningen.



FASADE ØST 1:100



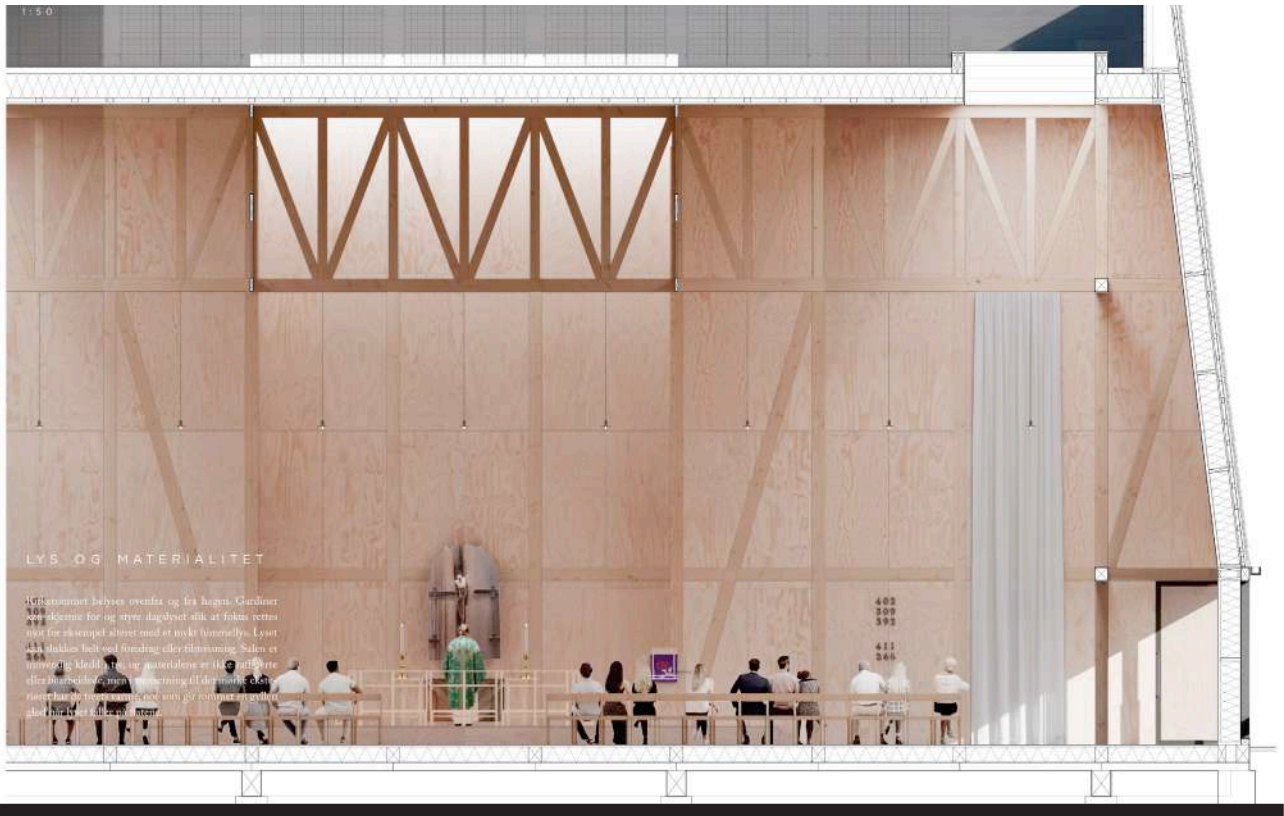
PASSASJE

HEDRENDE OMTALE - TRINN 1

FÖRSTBERG LING, Sverige
Björn Förstberg
Mikael Ling
Carl Larsson
Pernilla Poppe

Hedrende omtale for et arkitektonisk avansert prosjekt der bygg og landskap er integrert.





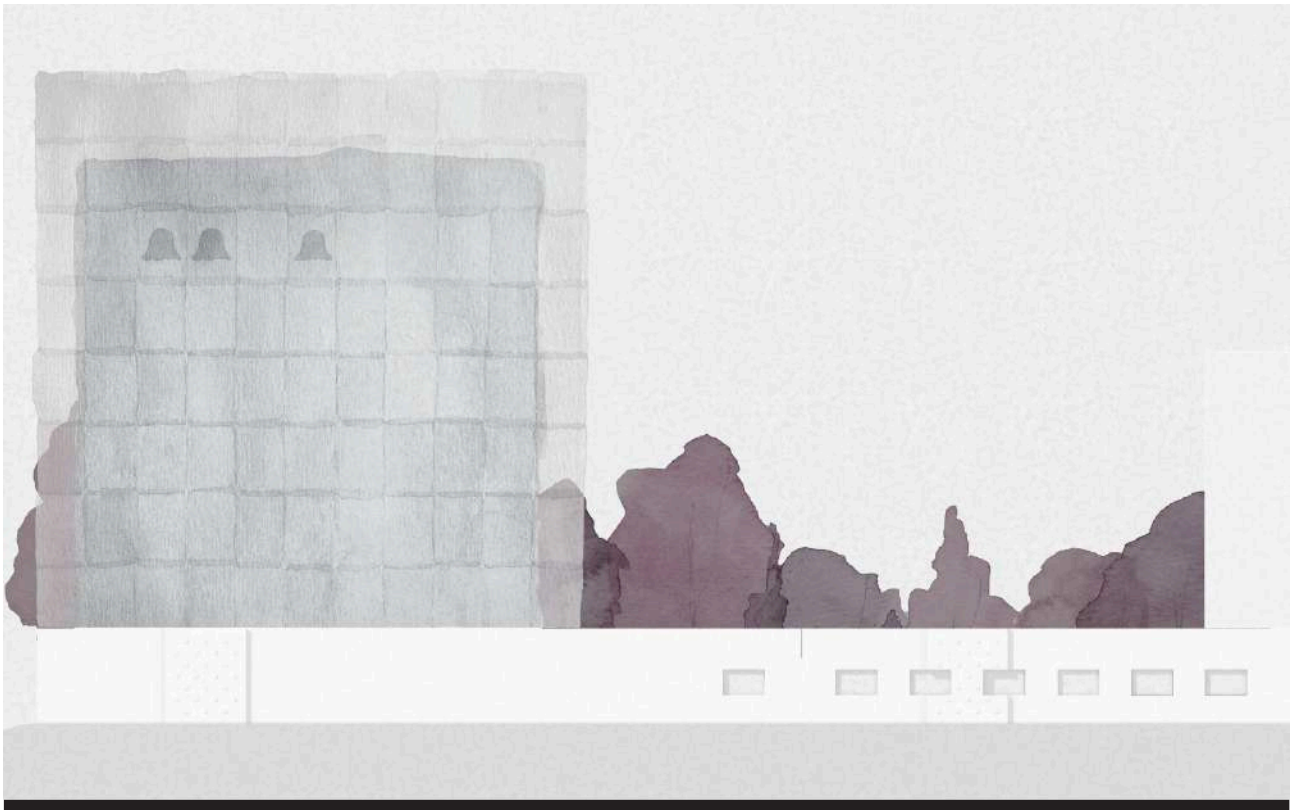
LYSET I MØRKET

HEDRENDE OMTALE - TRINN 1

THI DENCKER ARKITEKTER, Danmark
 Mikkel Dencker
 Linda Thi
 Helen Emilie Rud Carlsen

Hedrende omtale for et vakkert utformet kirkerom.





ET HUS AV REFLEKSJONER, TRANSPARENS OG ABSORBSJON

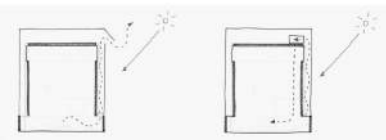
HEDRENDE OMTALE - TRINN 1

JESPERSEN NØDTVEDT, Danmark og Norge
Emil Jespersen
Marte Nødtvedt Skjæggested
Alberte Marie Kofoed

Hedrende omtale for et radikalt prosjekt som har vært en referanse i juryeringen.



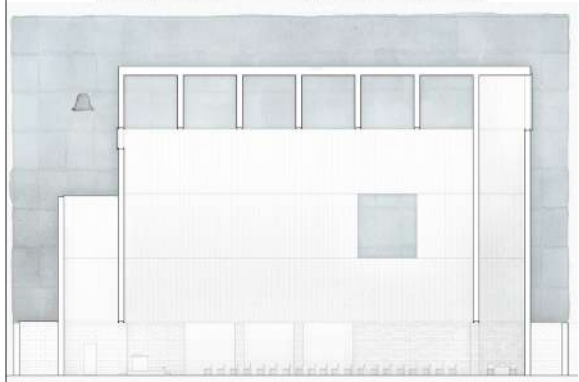
Konsepttegning



Sommer – naturlig ventilasjon
Den oppvarmede luften lukkes of i toppen og kaldt luft trekkes inn i bunnen ved hjelp of skorsteinsffekten

Vinter – naturlig oppvarming
Den oppvarmede luften bakk glasset utrykkes for oppvarming av rummet og tilbake inn i bunnen av rommene

Fig. 1



NR.
553
2023



FIAT LUX. Ateljé Ö

Norske arkitekters landsforbund

Norske arkitekters landsforbund (NAL) er en fagideell medlemsorganisasjon for over 4300 arkitekter i Norge. NAL arbeider for å fremme god arkitektur og stedsutvikling, og utvikler forbildeprosjekter innen miljø og bærekraft med våre samarbeidspartnere. Vårt mål er å øke miljøkompetansen og tverrfagligheten blant arkitekter, planleggere og øvrige aktører i byggesektoren.

Arkitektforbundet.no

Norske Arkitektkonkurranser

Norske Arkitektkonkurranser (NAK) er den eneste publikasjon i sitt slag, der arkitektkonkurransene dokumenteres på en systematisk og profesjonell måte. Her presenteres både vinnerprosjektet og de øvrige premierte, innkjøpte og hedrede utkastene, samt de sentrale deler av juryens kritikk. NAK oppleves av oppdragsgiver som et nyttig redskap i det videre arbeid med gjennomføring av byggesaken, samt at det gir god «markedsføring» for oppdragsgiveren og for prosjektet som skal realiseres.



Norske arkitekters
landsforbund

Josefines gate 34
NO-0351 Oslo

nal@arkitektforbundet.no
arkitektforbundet.no